

Établissement Public Foncier de Poitou-Charentes

Conseil d'administration

Séance du mardi 10 décembre 2013

Délibération n° CA-2013-44

**Approbation de la convention-projet
relative à la maîtrise foncière de l'emprise nécessaire
à l'aménagement du centre bourg
à conclure avec la commune d'Épargnes (17)**

Le conseil d'administration de l'établissement public foncier de Poitou-Charentes,

Vu le décret n°2008-645 du 30 juin 2008 portant création de l'établissement public foncier de Poitou-Charentes, notamment son article 10-6°,

Sur proposition du directeur général,

- APPROUVE la convention entre la commune d'Épargnes et l'EPF de Poitou-Charentes ;
- AUTORISE le directeur général à signer la convention.

Le Président du conseil d'administration

Jean-François MACAIRE

Transmis pour approbation
à Madame la Préfète de Région

Poitiers, le 20 DEC. 2013
La Préfète,

Elisabeth BORNE

Projet

PROGRAMME PLURIANNUEL D'INTERVENTION 2009-2013

PRÉFECTURE DE LA RÉGION
POITOU-CHARENTES - SGAR
Place de la Préfecture
86021 POITIERS CEDEX

DOCUMENT DE TRAVAIL

**CONVENTION PROJET
N° CP 17-13-...**
**RELATIVE À LA MAÎTRISE FONCIÈRE DE L'EMPRISE
NÉCESSAIRE À L'AMÉNAGEMENT DU CENTRE BOURG**
ENTRE
LA COMMUNE D'ÉPARGNES
ET
**L'ÉTABLISSEMENT PUBLIC FONCIER
DE POITOU-CHARENTES**

Entre

La Commune d'ÉPARGNES dont le siège est situé au – 29 route de l'estuaire – Le bourg – 17120 ÉPARGNES – représentée par son maire, Monsieur Gérard MARTIN autorisé à l'effet des présentes par une délibération du conseil municipal en date du,
Ci-après dénommée « **la Commune** » ;

d'une part,

et

L'Établissement Public Foncier de Poitou-Charentes, établissement public de l'État à caractère industriel et commercial, dont le siège est à – Immeuble le Connétable, 18-22 Boulevard Jeanne d'Arc, CS 70432 - 86011 POITIERS Cedex – représenté par Monsieur Philippe GRALL, son directeur général, nommé par arrêté ministériel du 22 septembre 2008 et agissant en vertu de la délibération du conseil d'administration n°..... en date du,
Ci-après dénommé « **EPF PC** » ;

d'autre part

PRÉAMBULE

L'Établissement Public Foncier de Poitou-Charentes

L'Établissement Public Foncier de Poitou-Charentes, créé par le décret du 30 juin 2008, est un établissement public de l'État à caractère industriel et commercial (EPIC), au service des différentes collectivités, dont la mission est d'acquérir et d'assurer le portage de biens bâtis ou non bâtis sur le territoire régional.

L'EPF PC, qui n'est pas un aménageur, est habilité à réaliser des acquisitions foncières et des opérations immobilières et foncières de nature à faciliter l'aménagement ultérieur des terrains par les collectivités ou les opérateurs qu'elles auront désignés.

L'action de l'EPF PC s'appuie sur cinq principes directeurs :

- ◆ l'EPF PC procède à des interventions foncières en complément de celles conduites en direct par les collectivités, pour la mise en œuvre du volet foncier de leurs projets ;
- ◆ l'EPF PC constitue un outil de régulation et d'observation du marché foncier ;
- ◆ l'EPF PC inscrit ses actions dans une démarche forte d'aménagement et de développement durable du territoire en matière de maîtrise de la consommation d'espace et de qualité environnementale et sociale des projets ;
- ◆ l'EPF PC intervient prioritairement pour la mise en œuvre de projets de territoire, pensés à une échelle intercommunale, départementale, régionale ou nationale dans le strict respect des compétences de chaque collectivité ;
- ◆ un principe d'équité et de solidarité guide l'ensemble des actions de l'EPF PC.

Dans le respect de ces principes au titre de son PPI 2009-2013, l'EPF PC a retenu quatre thèmes d'interventions prioritaires dans le respect de l'article L. 300-1 du code de l'urbanisme :

- ◆ le foncier pour l'habitat, et notamment l'habitat social ;
- ◆ le foncier pour le développement économique et l'emploi ;
- ◆ le foncier pour la protection de l'environnement et des paysages ;
- ◆ le foncier pour la réalisation d'équipements structurants.

L'EPF PC, pour inscrire son action dans la durée, distingue trois modalités d'interventions foncières susceptibles de se succéder dans le temps pour contribuer à la préparation et à la maturation d'un projet :

- ◆ **la phase d'anticipation foncière (à long terme)** répond à la perspective de réalisation à long terme d'aménagements ou d'équipements publics ou accompagne l'élaboration d'un projet de territoire ;
- ◆ **la phase pré-opérationnelle (à moyen terme)** accompagne l'appui donné au projet par la collectivité publique qui prépare une phase opérationnelle sur des secteurs déterminés, en général plus réduits que dans la phase précédente ;
- ◆ **la phase de réalisation foncière (à court terme)** correspond à l'engagement effectif de la phase opérationnelle du projet pour lequel la maîtrise foncière doit être totale et aboutie.

La Commune d'Épargnes

Commune rurale de 850 habitants, Épargnes est située sur les coteaux de Gironde, sur la RD 730 qui relie Royan à Mirambeau et à l'autoroute A 10. Elle dépend du canton de Cozes dans la circonscription de Saintes et se rattache à la Communauté d'Agglomération Royan Atlantique.

Son activité économique qui était jusqu'à présent, principalement agricole tend à se diversifier avec depuis quelques années l'installation de nombreux jeunes artisans. Par ailleurs, la proximité des plages en fait un lieu attractif pour les résidences secondaires ou les installations post-retraite. Son environnement rural vallonné, une production viticole reconnue représentent également un attrait pour le tourisme vert.

En 2012, la Commune a nettement marqué sa volonté d'organiser son développement en adoptant la révision simplifiée n°2 du Plan Local d'Urbanisme, permettant ainsi d'avoir les zones urbanistiques adéquates sur les terrains préalablement identifiés. Un plan délimitant les futures installations et équipements a ainsi été établi.

Le projet qui vise à renforcer l'attractivité du centre bourg porte notamment sur l'aménagement d'un quartier structurant du bourg en créant :

- un petit espace commercial avec une halle ;
- un bâtiment mixte (commerces, services et habitat social) ;
- une place publique ;
- un quartier résidentiel habitat individuel ou collectif ;
- une voie douce qui reliera ce nouveau quartier, les écoles et le sud du bourg à la place de la mairie et par conséquent aux services publics déjà implantés.

Cette opération permettra également de faire la proposition à l'entreprise « Microbib », actuellement hébergée dans des locaux communaux contigus à la mairie, d'occuper des locaux BBC mieux adaptés à leur structure et le redéploiement des services de la mairie.

Cette opération respecte les principes directeurs et les axes d'intervention de l'EPF PC tels que définis dans son Programme Pluriannuel d'Intervention 2009-2013, au regard notamment de l'habitat, de la mixité fonctionnelle et du développement de centre bourg. Elle est donc éligible à l'intervention de l'EPF PC.

L'EPF PC et la Commune ont donc convenu de s'associer pour permettre à cette dernière de conduire sur le long terme une politique foncière sur le territoire communal visant à structurer le centre bourg d'Épargnes.

CECI EXPOSÉ, IL EST CONVENU CE QUI SUIT :

ARTICLE 1. — OBJET DE LA CONVENTION PROJET

La présente convention a pour objet de :

- ◆ définir les objectifs partagés par la Commune et l'EPF PC ;
- ◆ définir les engagements et obligations que prennent la Commune et l'EPF PC dans la mise en œuvre d'un dispositif (**études, acquisition, gestion, cession, ...**) visant à faciliter la maîtrise foncière nécessaire à la réalisation d'opérations entrant dans le cadre de leurs priorités d'actions respectives ;
- ◆ préciser les modalités techniques et financières d'interventions de l'EPF PC et de la Commune, et notamment les conditions financières dans lesquelles les biens immobiliers acquis par l'EPF PC seront revendus à la Commune et/ou aux opérateurs désignés par celle-ci.

Il est également convenu que le partenariat portera sur la maîtrise foncière des emprises nécessaires à la mise en œuvre du projet global d'aménagement en centre bourg.

ARTICLE 2. — LE PÉRIMÈTRE D'INTERVENTION

Le périmètre d'intervention retenu correspond au secteur « centre bourg » repérés en annexe n°1 comme périmètre à enjeux.

Compte tenu de l'état d'avancement des réflexions concernant le projet de l'opération, l'action de l'EPF PC se situe en phase de réalisation foncière : périmètre rouge.

Les désignations cadastrales, les plans, le zonage et le règlement du document d'urbanisme en vigueur correspondants sont annexés à la présente convention (annexe n°1).

Il est précisé que l'EPF PC, à titre exceptionnel et en accord avec la Commune, pourra intervenir sur toute unité foncière (il est entendu par unité foncière un bien d'un seul tenant appartenant à un même propriétaire ou à une même indivision) jouxtant ou chevauchant un de ces périmètres sous la double condition d'une opportunité justifiée par la pertinence du projet et que ne soit pas modifié l'équilibre de la convention (engagement financier et durée notamment).

ARTICLE 3. — LES ENGAGEMENTS DES CONTRACTANTS

3.1. Les engagements des partenaires

Dès signature et acceptation de la présente, la Commune et l'EPF PC s'obligent à une information réciproque de tout élément ou toute démarche verbale et/ou écrite de la part de l'une ou l'autre des parties ou des propriétaires, et ayant un rapport avec l'opération définie ci-dessus.

Ils s'obligent en outre à tenir confidentiels les termes des négociations engagées auprès des propriétaires.

3.2. Les engagements de la Commune

La Commune en adhérant au présent dispositif s'engage à :

- ◆ conduire l'opération selon le principe d'une démarche d'aménagement et de construction durables et dans le respect des objectifs et des orientations d'aménagement retenues (annexe n°2) ;
- ◆ conduire l'opération selon le calendrier prévisionnel suivant :
 - 2014/2015 : études globales, phasage et concertation avec les différents acteurs sociaux, économiques et financiers,
 - 2016 : consultations des entreprises,
 - mars 2017 : dépôts et obtentions des permis de construire et autres autorisations,
 - avril/mai 2017 : début des travaux.
- ◆ déléguer à l'EPF PC, le DPU dont elle est titulaire sur l'ensemble des parcelles du périmètre d'intervention sur la durée de la convention et de ses avenants éventuels ;
- ◆ communiquer à l'EPF PC les évolutions du règlement d'urbanisme dans le périmètre d'intervention, et à engager le cas échéant, l'adaptation des documents d'urbanisme selon la procédure adéquate afin de permettre la réalisation du projet dans un délai compatible avec la convention ;
- ◆ transmettre à l'EPF PC les éléments permettant de motiver la préemption et notamment l'ensemble des documents et des études permettant de justifier de la réalité et de l'antériorité du projet fondant la décision de préemption ;
- ◆ mettre en œuvre le cas échéant, tous les moyens pour la réinstallation ou réimplantation des occupants et/ou locataires d'activités présentant des titres ou droits au sein du périmètre défini à l'article 3, dès lors que ce relogement est nécessaire pour permettre la réalisation du projet, et ce dans des délais compatibles avec la mise en œuvre de la présente convention ;
- ◆ à faire état de l'intervention de l'EPF PC sur tout document ou support relatif aux projets objet de la présente convention. Elle s'engage à transférer cette exigence aux opérateurs ou aménageurs intervenant sur les terrains ayant bénéficié d'une intervention de l'EPF PC ;

Projet

- ◆ racheter elle-même ou par un ou plusieurs tiers de son choix, les biens acquis par l'EPF PC dans les conditions précisées à l'article 8 de la présente convention et ce, avant la date d'expiration de la présente convention.

Il est précisé, qu'en l'absence de tout projet, ou de projet ne répondant pas aux objectifs de la présente convention, l'EPF PC peut demander la résiliation de la présente convention.

Les dispositions prévues en cas de résiliation (article 15.) trouveront alors à s'appliquer pour les dépenses acquittées par l'EPF PC et les biens éventuellement acquis.

Dès lors qu'il y aura eu recours à la préemption ou à l'expropriation, la Commune respectera, dans les délais fixés par les dispositions des articles L.213.11 du code de l'urbanisme et L.12-6 du code de l'expropriation pour cause d'utilité publique, les engagements pris par la présente, quant à la réalisation de l'opération prévue conformément aux termes de la décision de préemption et de l'arrêté de DUP (affectation du bien acquis par voie de préemption à l'un des objets définis par l'article L.210-1 du code de l'urbanisme renvoyant à l'article L. 300-1 du même code et affectation du bien conforme aux termes de la DUP).

Par ailleurs, la Commune respectera, dans un délai de 3 ans suivant la cession des biens par l'EPF PC les engagements pris dans la présente, quant à la réalisation de l'opération prévue et au respect des modalités et du calendrier de mise en œuvre précisés dans le présent article. Dans le cas contraire, la Commune dédommagera l'EPF PC, d'un montant hors taxe correspondant à la minoration des frais d'actualisation portage imputée lors du calcul du prix de revente du bien.

3.3. L'engagement de l'EPF PC

L'EPF PC assurera en partenariat avec la Commune :

- ◆ les études en maîtrise d'ouvrage directe et le cas échéant les compléments d'études liées à une procédure de DUP ;
- ◆ la mission de maîtrise et de veille foncière sur le périmètre d'intervention : acquisition à l'amiable, par préemption ou par expropriation des biens situés sur le périmètre d'intervention ;
- ◆ la gestion des biens acquis selon les conditions précisées à l'article 6 ;
- ◆ le cas échéant, s'il y a lieu, la mise en état des biens acquis en vue de leur utilisation ultérieure ;
- ◆ la revente des biens à la Commune ou à/aux l'opérateur(s) désigné(s) ;
- ◆ l'information de Commune par la transmission d'une copie des attestations notariées des acquisitions des biens ;
- ◆ la diffusion annuelle à la Commune du bilan financier prévisionnel annuel figurant les biens portés par l'EPF PC dans le cadre de la présente convention.

ARTICLE 4. — LES ÉTUDES

Les études réalisées par l'EPF PC, sous sa maîtrise d'ouvrage porteront sur l'état parcellaire et patrimonial du périmètre identifié :

- ◆ recherche et identification des comptes propriétaires ;
- ◆ estimation financière des biens ;
- ◆ évaluation des modalités d'intervention foncière.

Cette démarche permettra de préciser et d'adapter l'action foncière retenue au cas par cas.

L'EPF PC pourra également conseiller et accompagner la Commune dans la définition de ses besoins, et participer aux études qu'elle conduira grâce au concours de prestataires extérieurs.

ARTICLE 5. — LA DÉMARCHE D'ACQUISITION FONCIÈRE

Conformément à la mission de maîtrise foncière qui lui est confiée par la présente convention, l'EPF PC s'engage à procéder, avec l'accord de la Commune, à l'acquisition systématique par acte notarié des immeubles nécessaires à l'opération dite « Aménagement d'un quartier structurant du centre bourg », inclus dans le périmètre d'intervention.

Les acquisitions se déroulent selon les conditions évoquées ci-après dans la présente convention, en précisant qu'en application des dispositions figurant dans le Code Général de la Propriété des Personnes Publiques, les acquisitions effectuées par l'EPF PC seront réalisées à un prix inférieur ou égal à l'estimation faite par France Domaine ou le cas échéant, par le juge de l'expropriation.

Dans le cadre de la présente convention, l'EPF PC s'engage à transmettre à la Commune les attestations notariées des biens dont il s'est porté acquéreur, au fur et à mesure de leur signature.

Quelle que soit la forme d'acquisition, lorsque les études techniques ou les analyses de sols feraient apparaître des niveaux de pollution, des risques techniques ou géologiques susceptibles de remettre en cause l'économie du projet d'aménagement au regard du programme envisagé, l'EPF PC et la Commune conviennent de réexaminer conjointement l'opportunité de l'acquisition.

5.1. L'acquisition amiable

L'acquisition amiable sera la forme d'acquisition prioritairement recherchée.

La Commune informera l'EPF PC de toutes les opportunités de vente concernant des biens situés sous le périmètre rouge ou à sa proximité.

L'EPF PC n'engagera des négociations et l'acquisition qu'avec l'accord écrit (courrier ou mail) du maire de la Commune ou de la personne désignée à cet effet, sur les conditions techniques et financières de l'acquisition des biens situés en périmètre d'intervention.

La Commune s'engage à donner ses réponses au plus tard huit jours après avoir été saisie par courrier ou par mail. À défaut, l'EPF PC considérera que la réponse est positive et poursuivra la procédure d'acquisition.

5.2. L'exercice du droit de préemption urbain

Pour l'exercice du droit de préemption urbain, le Conseil Municipal délèguera à l'EPF PC l'exercice du droit de préemption sur les sites concernés, conformément aux dispositions des articles L.210-1, L.211-4 dernier alinéa, L.300-1, L.300-4, L.213.3 et L.321.1 du Code de l'Urbanisme.

La délégation du droit de préemption s'effectue de manière totale sur le périmètre d'intervention sur la durée de la convention et de ses avenants éventuels.

La Commune :

- ◆ fournira à l'EPF PC l'ensemble des délibérations du conseil municipal instituant le droit de préemption et le déléguant à l'EPF PC sur le périmètre d'intervention ;
- ◆ transmettra à l'EPF PC et dans les huit jours après réception, toutes les déclarations d'intention d'aliéner (DIA) du périmètre concerné, afin de permettre leur instruction dans de bonnes conditions ;
- ◆ communiquera à l'EPF PC les éléments justificatifs permettant de motiver la préemption.

Dès réception de la DIA, l'EPF PC demande l'avis de France Domaine. Cet avis sera porté à la connaissance de la Commune pour validation en commun de la suite à donner quant à la décision définitive de préempter et du prix à proposer.

Compte tenu des délais réglementaires très courts liés aux dossiers de préemption, ces échanges pourront avoir lieu par courrier, fax ou courriel avec le maire de la Commune ou la personne désignée.

En cas de désaccord du propriétaire sur le prix proposé lors d'une préemption à un prix inférieur à celui notifié dans la DIA et de non renonciation à la vente, l'EPF PC pourra saisir le juge de l'expropriation en vue de la fixation du prix. Il pourra se faire assister d'un avocat.

Il est précisé, qu'en l'absence de tout projet réel fondant le recours à la procédure de préemption et antérieur à la décision de préemption, l'EPF PC peut demander la résiliation de la présente convention. La définition par la Commune d'un projet urbain avec un programme cohérent avec les objectifs de l'EPF PC est une condition d'intervention de ce dernier.

5.3. La procédure d'utilité publique et la voie d'expropriation

La procédure d'acquisition par expropriation ne concerne que les biens compris dans le périmètre d'intervention foncière lorsque la phase d'acquisition amiable n'a pas abouti et que les délais impartis aux projets nécessitent une maîtrise foncière rapide.

Sur la base des éléments de définition du projet, l'EPF PC en partenariat avec la Commune et en application des articles L.11-1 et R.11-3 du code de l'expropriation, constitue et dépose le dossier de déclaration d'utilité publique. À l'issue de l'instruction de ce dossier, l'EPF PC sera le bénéficiaire de l'arrêté de cessibilité en vue d'un transfert de propriété à son profit et de la poursuite de l'ensemble de la procédure. À ce titre, l'EPF PC constituera le dossier d'enquête parcellaire et mènera les procédures de négociation amiable et éventuellement d'expropriation. La Commune prendra à sa charge la réservation des salles pour les permanences et les procédures d'affichage en mairie et sur le terrain en veillant à s'assurer du respect des procédures en vigueur (certificat d'affichage ; constat d'huissier ; ...).

En cas d'échec de la procédure de DUP, une réunion de concertation entre la Commune et l'EPF PC définira les conditions de poursuite de la présente convention, qui donneront lieu, le cas échéant, à un avenant.

Il est précisé que l'EPF PC ne pourra être tenu pour responsable des éventuels retards liés aux procédures de contentieux qui pourraient être intentées à son encontre par des tiers, notamment pour les acquisitions par préemption et pour les expropriations.

ARTICLE 6. — LES CONDITIONS DE GESTION DES BIENS ACQUIS PAR L'EPF PC

Dans l'attente de leur revente, les biens à vocation agricole pourront être proposés à la SAFER Poitou-Charentes pour en assurer la gestion temporaire.

Les biens n'ayant pas vocation agricole et ne nécessitant pas d'intervention spécifique de l'EPF PC seront prioritairement proposés à la Commune sous forme d'une mise à disposition.

Le détail des modalités de mise à disposition des biens est précisé en annexe n°3 de la présente convention.

ARTICLE 7. — LA MISE ÉTAT ET EN SÉCURITÉ DU FONCIER PAR L'EPF PC

Sur le périmètre défini à l'article 2, l'EPF PC pourra réaliser, en lien avec la Commune toute étude, expertise et contrôle, acte juridique ou travaux concourant à remettre un foncier « prêt à l'emploi » (archéologie préventive, diagnostics, études et travaux liés à la qualité et à la pollution des sols, à la nature du bâti, etc.).

ARTICLE 8. — LA DÉMARCHE DE REVENTE

8.1. Conditions juridiques de la revente

La Commune rachètera ou fera racheter par un ou des opérateurs de son choix, par acte notarié, les immeubles acquis par l'EPF PC. Ce rachat s'effectuera dans le respect des principes, des engagements et du prix de cession prévus dans la présente convention.

La cession à la demande de la Commune à toute autre personne physique ou morale, fera l'objet d'une délibération du conseil municipal qui tirera les conclusions de la consultation préalable conduite par la Commune pour la désignation du ou des cessionnaires.

L'acquéreur prendra les immeubles dans l'état où ils se trouvent lors de l'entrée en jouissance. Il jouira des servitudes actives et supportera celles passives. Tous les frais accessoires à cette vente seront supportés par lui.

En tant que de besoin, la Commune ou l'opérateur désigné se subrogera à l'EPF PC en demande comme en défense, dans toutes les instances pendantes concernant des biens cédés et ce, devant toutes juridictions.

Il est précisé que les modalités et conditions de cession à tout opérateur autre que la Commune seront établies conjointement par l'EPF PC et par la Commune sur la base :

- des dispositions de l'article 3.2 pour préciser les droits et obligations des preneurs ;
- d'un bilan prévisionnel actualisé de l'opération foncière objet de la convention opérationnelle également approuvé par la Commune.

Les modalités de cession des biens intégreront la nécessité d'une plus-value environnementale ou sociale dans la réalisation des opérations d'ensemble, en terme de densité, de mixité et de normes environnementales pour garantir le respect des objectifs de la présente convention. À cette fin, l'EPF PC sera associé à l'élaboration des éléments sur la base desquels sera choisi le cessionnaire. Cette démarche garantira la bonne articulation entre ces éléments, les conditions de cession des biens et les obligations du tiers privé.

En cas de non respect de ces clauses dans un délai de 3 ans suivant la cession des biens par l'EPF PC, la Commune dédommagera l'EPF PC, conformément aux dispositions prévues à l'article 3.2 de la présente convention.

8.2. Détermination du prix de cession

L'action de l'EPF PC contribue à garantir la faisabilité économique des projets et donc vise à ne pas grever les prix fonciers des opérations sur lesquelles il est amené à intervenir.

De manière générale, dans un souci de ne pas contribuer à la hausse artificielle des prix de référence, le montant de la transaction figurant dans l'acte de revente distinguera :

- ◆ la valeur initiale d'acquisition du bien ;
- ◆ les éléments de majoration du prix liés au portage et à l'intervention de l'EPF PC.

Les modalités de détermination du prix de cession à la Commune ou aux opérateurs sont définies au regard des dispositions du PPI 2009-2013 approuvé par délibération n° CA-2009-10 du Conseil d'Administration du 29 septembre 2009 et présentée ci-après.

Le prix de cession des biens s'établit sur la base du calcul du prix de revient⁽¹⁾ et résulte de la somme des coûts supportés par l'EPF PC, duquel les recettes sont déduites (dépenses et recettes faisant l'objet d'une actualisation) :

- ◆ le **prix d'acquisition** du bien majoré des frais annexes (notaire, géomètre, avocat,...) et le cas échéant, des frais de libération ;
- ◆ les **frais de procédures** et de contentieux, lorsqu'ils sont rattachés au dossier ;

- ◆ le **montant des études** de faisabilité réalisées par l'EPF PC sur le bien ou en vue de son acquisition ;
- ◆ les **frais de fiscalité** liés à la revente éventuellement supportés par l'EPF PC ;
- ◆ les **frais de structure** correspondant à 0,5 % du montant des dépenses d'action foncière réalisées par l'EPF PC, plafonnés à 20 000 € ;
- ◆ le **solde du compte de gestion**⁽²⁾ de l'EPF PC, du bien objet de la revente
 - Recettes : loyers perçus, subventions éventuelles,
 - Dépenses :
 - impôts et taxes
 - assurances
 - les travaux éventuels de gardiennage, de mise en sécurité, de remise en état, d'entretien.....

S'agissant d'une opération à vocation d'urbanisation, les **frais annuels d'actualisation** correspondent à :

- 1 % des dépenses d'action foncière en zone U,
- 1,5 % des dépenses d'action foncière en zone AU (ou NA),
- 2,5 % des dépenses d'action foncière dans les autres cas.

Il est précisé que le taux d'actualisation est ramené à zéro pour les trois premières années de portage lorsque tous les engagements relatifs aux objectifs mentionnés dans la convention sont respectés dans le projet de la collectivité, sous réserve du dernier alinéa de l'article 3.2 de la présente convention.

⁽¹⁾Les frais financiers ne sont identifiés que pour les opérations nécessitant un montage financier particulier. Pour les opérations courantes, il n'est pas fait de différence selon l'origine de la ressource financière utilisée par l'EPF PC.

⁽²⁾Le compte de gestion retrace l'ensemble des frais de gestion **engagés par l'EPF PC** pour assurer la gestion des biens mis en réserve duquel sont déduites toutes les subventions et recettes perçues par l'EPF PC pendant la durée du portage. Il ne prend pas en compte les frais et recettes liés à la collectivité bénéficiaire de la mise à disposition du bien acquis.

ARTICLE 9. — LE PAIEMENT DU PRIX DE CESSION ET CLÔTURE DE LA CONVENTION

La Commune se libèrera entre les mains du notaire de l'ensemble des sommes dues à l'EPF PC dans un délai maximum de 30 jours à compter de la date de délivrance par le notaire de la copie de l'acte authentique et de l'attestation notariée établie en application des dispositions de l'article D 1617-19, premier alinéa, du Code général des collectivités territoriales portant établissement des pièces justificatives des paiements des communes, départements, régions et établissements publics locaux ou du retour des hypothèques.

En cas de non-respect de ce délai, la Commune sera tenue au versement d'intérêts moratoires. Le taux de référence pour le versement des intérêts moratoires correspond au taux marginal de la BCE en vigueur à la date à laquelle les intérêts moratoires ont commencé à courir, majoré de sept points.

Si la Commune désigne un ou des tiers acquéreurs pour le rachat des biens, ceux-ci sont redevables au jour de la cession de la totalité du prix de revente tel que défini à l'article 8.2.

Les sommes dues à l'EPF PC seront versées par le notaire au crédit du compte du Trésor Public IBAN n° 1007 1860 0000 0010 0320 177 ouvert au nom de l'EPF PC.

ARTICLE 10. — LE DISPOSITIF DE SUIVI / ÉVALUATION DES CONVENTIONS

Les parties contractantes conviennent de mettre en place une démarche de suivi/évaluation de la présente convention projet.

La démarche de pilotage de la convention s'effectuera dans le cadre d'un comité de pilotage projet associant la Commune, l'EPF PC et en tant que de besoin tous les partenaires associés à la démarche. Ce comité de pilotage sera présidé par le maire de la Commune ou son représentant, et l'EPF PC en assurera le secrétariat.

Ce comité de pilotage projet se réunira au moins une fois par an à l'initiative soit de la Commune, soit de l'EPF PC pour :

- ◆ réaliser le bilan annuel d'exécution de la présente convention : évaluer l'état d'avancement de l'intervention de l'EPF PC (études, acquisitions et portage) et d'autre part sur l'avancement du projet de la Commune au regard des objectifs prévus ;
- ◆ évaluer le respect par les opérations proposées, des objectifs et des principes énoncés dans la convention ;
- ◆ favoriser la coordination des différents acteurs concernés ;
- ◆ proposer les évolutions souhaitables du contenu des missions ;
- ◆ proposer la poursuite ou non de la présente convention par avenant.

Ces conclusions seront consignées dans un procès-verbal qui précisera également la suite donnée.

Dans la mesure où le projet d'aménagement précisé par la Commune reste conforme aux objectifs poursuivis ou aux engagements prévus, l'exécution de la convention projet se poursuit dans les conditions de durée prévues à l'article 14.

Dans le cas contraire, de projet d'aménagement non conforme aux objectifs poursuivis ou aux engagements prévus, la convention sera résiliée dans les conditions prévues à l'article 15.

À titre exceptionnel, ce bilan pourra justifier la nécessité d'un allongement de la durée initialement prévue de l'intervention de l'EPF PC qui sera acté également par avenant.

Un groupe technique associant les différents services des partenaires pourra se réunir pour assurer le suivi et préparer les dossiers soumis au comité de pilotage projet. Si nécessaire, il veillera également à suivre et à anticiper régulièrement l'avancement de l'élaboration des dossiers de marchés publics, le lancement des études et le suivi des travaux des prestataires. Le programme des actions communes à mener pourra être examiné 1 à 2 fois par an.

L'information ainsi constituée à travers ce bilan d'exécution de l'opération sera versée au dispositif d'observation et d'évaluation de l'intervention de l'EPF PC au titre de son P.P.I. 2009-2013.

ARTICLE 11. — LA TRANSMISSION DES DONNÉES NUMÉRIQUES

La Commune transmettra, dans la mesure de ses possibilités techniques, sur support numérique, et éventuellement en tirage papier, l'ensemble des données, plans et études à sa disposition qui pourraient être utiles à la réalisation de la mission de l'EPF PC.

L'EPF PC maintiendra en permanence les mentions de propriété et de droits d'auteur figurant sur les fichiers et respectera les obligations de discrétion, confidentialité et sécurité à l'égard des informations qu'ils contiennent.

En fin de mission, l'EPF PC remettra à la collectivité une synthèse des documents réalisés et les supports d'analyse et de traitement (référentiels fonciers, cartographies, ...).

ARTICLE 12. — L'ENGAGEMENT FINANCIER DES PARTENAIRES

12.1. L'engagement financier de l'EPF PC

Le montant de l'engagement financier de l'EPF PC au titre de la présente convention est plafonné à CENT SOIXANTE CINQ MILLE EUROS HT (165 000 € HT).

Il comprend la participation de l'EPF PC aux études et à l'ensemble des dépenses liées à la maîtrise foncière, à la remise en état et à la gestion des biens acquis dans le cadre de la présente convention.

L'EPF PC répercutera le montant de ses participations aux études sur le prix de cession du foncier qu'il aura acheté. Dans le cas, où l'action de l'EPF PC ne débouche pas à l'acquisition de biens, la Commune s'engage à rembourser à l'EPF PC la totalité de la contribution de l'EPF PC aux études.

12.2. L'engagement financier de la Commune

Dans le cas où les terrains ne seraient pas cédés à un opérateur pour la réalisation du projet initialement prévu, la Commune rachètera les biens aux conditions fixées par la présente convention et ce, avant la date d'expiration de la présente convention.

Dans le cas où la Commune décide, avant même le point d'étape et la réalisation de la première acquisition par l'EPF PC, d'abandonner l'opération telle que définie dans la présente convention, elle remboursera les dépenses acquittées par l'EPF PC pour l'engagement de l'opération.

ARTICLE 13. — L'INTERVENTION D'UN TIERS

Pour l'accomplissement de sa mission, l'EPF PC pourra solliciter le concours de toute personne dont l'intervention se révélera nécessaire : bureaux d'études, géomètres, notaires, huissiers, avocats, experts, SAFER..... etc. Ils seront retenus dans le cadre de conventions et en application du règlement interne de la commande publique de l'EPF PC approuvé par délibération n° CA-2013-34 du 1^{er} octobre 2013.

L'EPF PC répercutera le montant des honoraires sur le prix de cession du foncier qu'il aura acheté.

ARTICLE 14. — LA DURÉE DE LA CONVENTION DE PROJET

La durée contractuelle d'exécution de la convention est fixée à **4 ans**, éventuellement prorogée par avenants dans la limite de **3 ans** supplémentaires maximum à compter de la date de signature de la présente convention.

En dehors de tout avenant, la période de portage des immeubles acquis par l'EPF PC s'achève au terme de la présente convention, quelle que soit la date d'acquisition des biens. L'ensemble des ventes devra donc être réalisé avant cette date.

La convention est considérée comme pleinement exécutée lorsque l'EPF PC et la Commune ont rempli leurs engagements respectifs :

- ◆ acquisition et vente des biens identifiés pour l'EPF PC ;
- ◆ paiement du prix par la Commune ou par l'opérateur de son choix ;
- ◆ réalisation du projet dans un délai de 3 ans suivant la cession des biens par l'EPF PC, du projet conformément aux engagements pris dans la présente, quant à la réalisation de l'opération prévue.

La présente convention pourra faire l'objet, par voie d'avenant, d'ajustements ou de modifications qui s'avèreraient nécessaires à la bonne mise en œuvre du dispositif conventionnel, après validation par le Conseil municipal et l'EPF PC.

Projet

ARTICLE 15. - LA RÉSILIATION DE LA CONVENTION

La présente convention ne peut être résiliée que d'un commun accord entre les parties, sauf en cas de violation d'une des clauses de la présente convention.

Dans l'hypothèse d'une demande anticipée de résiliation, il est procédé immédiatement à un constat contradictoire des prestations effectuées par l'EPF PC. Ce constat fait l'objet de l'établissement d'un procès-verbal, indiquant notamment le délai dans lequel l'EPF PC doit remettre à la Commune l'ensemble des pièces du dossier, dont il est dressé un inventaire.

En l'absence d'acquisition par l'EPF PC, la Commune est tenue de rembourser les dépenses et frais acquittés par l'EPF PC pour l'engagement de l'opération.

En cas d'acquisition, la Commune est tenue de racheter les biens mis en réserve par l'EPF PC aux conditions précisées à l'article 8 de la présente convention et ce, dans les six mois suivant la décision de résiliation acceptée par les deux parties.

ARTICLE 16. - CONTENTIEUX

À l'occasion de toute contestation ou tout litige relatif à l'interprétation ou à l'application de la présente convention, les parties rechercheront prioritairement un accord amiable.

Si un tel accord ne peut être trouvé, le litige sera porté devant le Tribunal Administratif de Poitiers.

Fait à, le en 3 exemplaires originaux

La commune
d'Épargnes
représentée par son Maire,

L'Établissement Public Foncier
de Poitou-Charentes
représenté par son Directeur Général,

Gérard MARTIN

Philippe GRALL

Avis préalable favorable du Contrôleur Général Économique et Financier, **Hubert BLAISON** n° 206/S3
en date du **10 DEC. 2013**



Annexe n°1 : Plans et désignation cadastrale des différents périmètres d'intervention

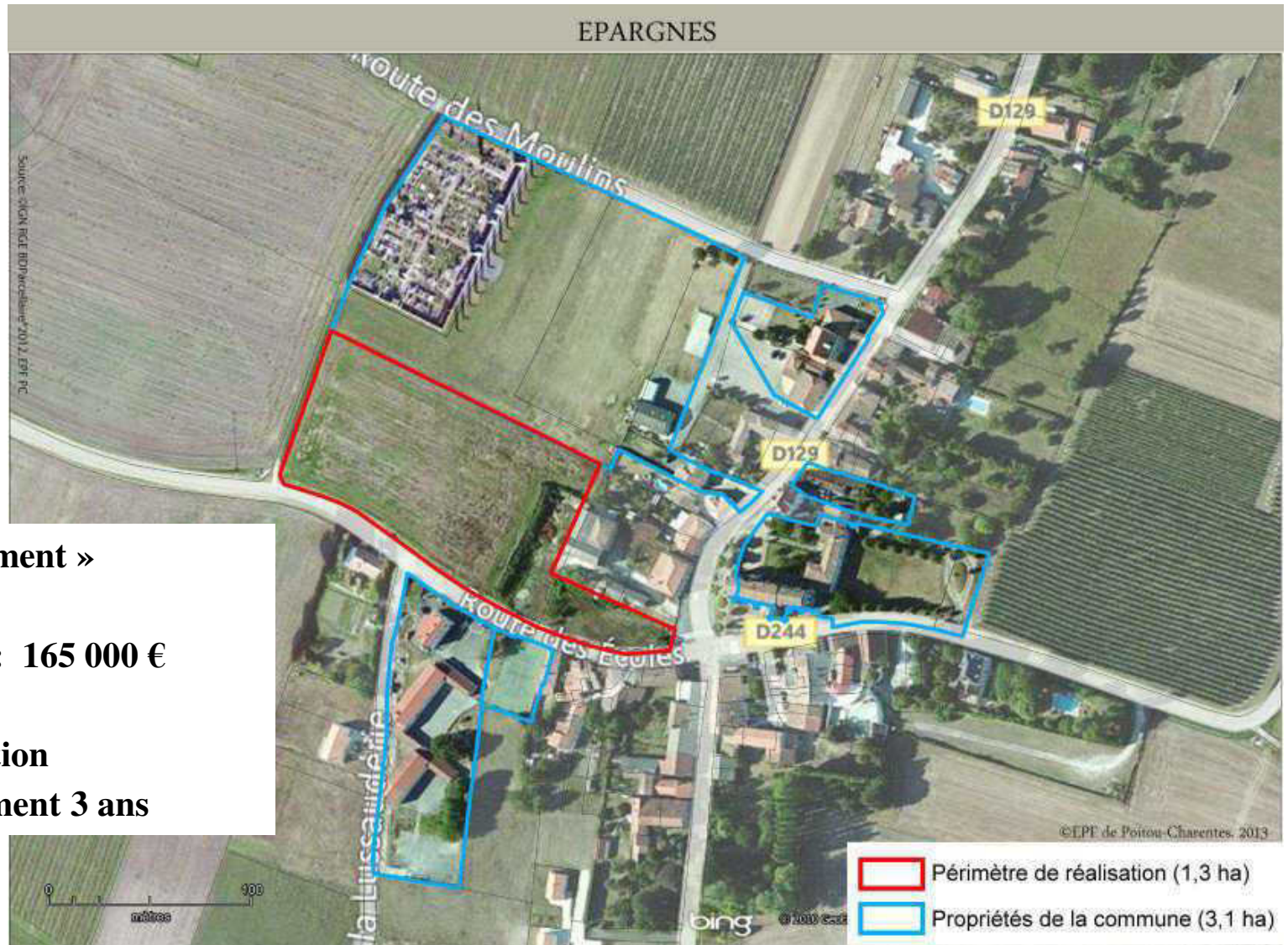
Annexe n°2 : Objectifs et orientations d'aménagement de l'opération

Annexe n°3 : Condition de gestion des biens mis en réserve

Convention projet Commune d'Épargnes



Convention projet Commune d'Épargnes



- opération « environnement »
- engagement financier : 165 000 €
- échéance de la convention
4 ans + éventuellement 3 ans

Conseil d'administration du 10 décembre 2013

Convention projet Commune d'Épargnes

