

# Établissement Public Foncier de Poitou-Charentes

## Conseil d'administration

Séance du mardi 10 décembre 2013

Délibération n° CA-2013-39

### BUDGET INITIAL 2014

Le conseil d'administration de l'établissement public foncier de Poitou-Charentes,

Vu le décret n°2008-645 du 30 juin 2008 portant création de l'établissement public foncier de Poitou-Charentes, notamment son article 10-3°,


Sur proposition du directeur général,

APPROUVE le budget pour 2014 ci annexé.

Transmis pour approbation  
à Madame la Préfète de Région  
Poitiers, le 20 DEC. 2013  
La Préfète,

  
**Elisabeth BORNE**

Le Président du conseil d'administration

  
Jean-François MACAIRE

## Établissement public foncier de Poitou-Charentes

### Conseil d'administration

Séance du mardi 10 décembre 2013

#### Éléments budgétaires pour 2014

Ce rapport explique les différentes composantes du Budget 2014. En première partie, une approche de "terrain" sur l'évolution du cœur de métier de l'EPF, l'intervention foncière, et en deuxième partie, l'explication financière de l'élaboration du budget 2014.

## I – L'INTERVENTION FONCIERE

### 1- Un engagement opérationnel sur l'ensemble des quatre départements

Le conseil d'administration a approuvé 90 conventions opérationnelles depuis la mise en place de l'établissement, sur lesquelles 89 ont été signées et sont effectivement entrées en application. Le Conseil Général de la Vienne n'ayant pas donné suite au partenariat approuvé en décembre 2012, la convention n'est plus comptabilisée dans les tableaux d'analyse du conventionnement de l'EPF PC. Six conventions ne sont plus actives : deux ont été résiliées et quatre sont arrivées à échéance.

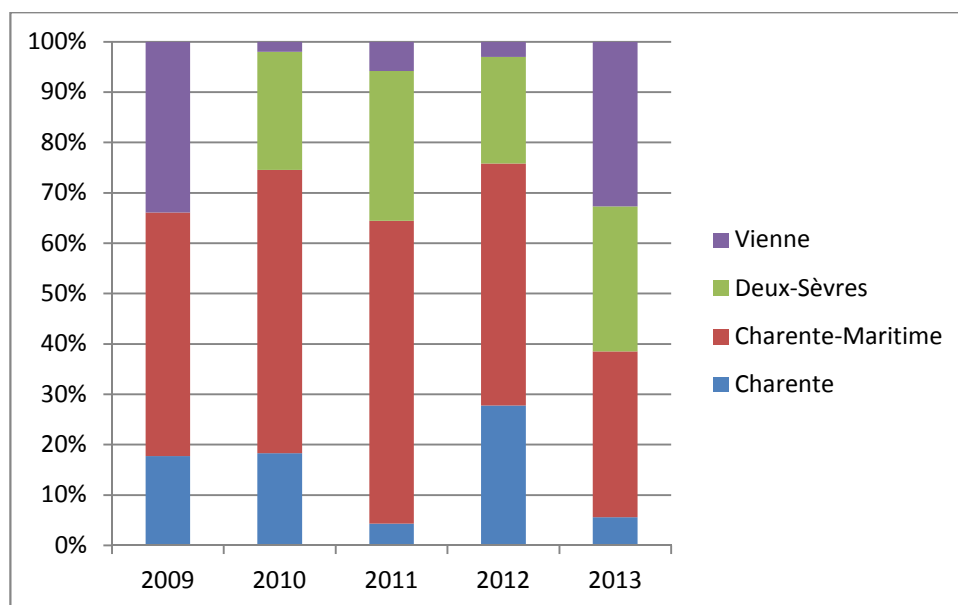
Six nouvelles conventions vont être présentées aux présents conseil d'administration et bureau portant le nombre total à 95 conventions approuvées depuis la mise en place de l'EPF.

Le montant total des conventions et avenants approuvés s'élève désormais à plus de 182 M€ d'acquisitions foncières à réaliser, soit sous forme de plafond de dépenses pour les conventions portant sur des projets relativement bien définis dans leurs objectifs comme dans leur périmètre, soit sous forme d'encours pour des conventions portant sur des secteurs plus larges et davantage en anticipation de la définition précise du projet.

Les conventions présentées aux conseil et bureau du 10 décembre 2013 portent sur une proposition d'engagement complémentaire de plus de 2,2 M€, à réaliser en Charente-Maritime, en Deux-Sèvres et en Vienne. La répartition en masse du plafond des engagements des 95 conventions auxquelles il a été donné suite, s'établirait comme l'indique le tableau ci-dessous :

	cumul au 31/12/2012		2013		cumul		
	Plafond des engagements		conventions approuvées au 1/12/2013	projets présentés le 10/12/2013	conventions approuvées au 1/12/2013	avec projets présentés le 10/12/2013	%
Charente	27 530 000	17,1 %	1 300 000	0	28 830 000	28 830 000	15,6 %
Chte-Maritime	89 390 000	55,4 %	7 200 000	715 000	96 590 000	97 305 000	52,7 %
Deux-Sèvres	37 027 500	23,0 %	5 870 000	800 000	42 897 500	43 697 500	23,7 %
Vienne	7 275 000	4,5 %	6 870 000	700 000	14 145 000	14 845 000	8,0 %
<b>total</b>	<b>162 222 500</b>	<b>100%</b>	<b>21 240 000</b>	<b>1 915 000</b>	<b>182 462 500</b>	<b>184 677 500</b>	<b>100%</b>

Il est à noter que les parts relatives des conventions dans les quatre départements ont sensiblement évolué, au bénéfice notamment du département de la Vienne, comme le reflète le graphique ci-contre. Ces efforts seront poursuivis en 2014.



## **2- Une part importante de conventions dédiée à l'accompagnement de projets d'habitat et de logement**

Globalement, à la fin de l'exercice 2013, en prenant en compte les conventions présentées aux conseil et bureau du 10 décembre 2013, les conventions dédiées à l'habitat ou comprenant une part même faible dédiée aux logements, représenteraient l'essentiel de l'activité de l'EPF PC tant en nombre avec 70 conventions approuvées sur 95 qu'au niveau de l'engagement financier (plus de 146 M€), soit environ 78% de l'engagement opérationnel global de l'EPF PC. Comme cela avait été exposé les années précédentes, il est difficile de quantifier avec précision l'impact de l'intervention de l'EPF PC en matière de création de logements, dans la mesure où celle-ci s'inscrit en anticipation de la réalisation précise des programmes à mener par les collectivités.

## **3- Le niveau prévisionnel d'exécution du budget opérationnel 2013 et les perspectives pour 2014**

Le niveau prévisionnel des dépenses d'action foncière pour 2013 devrait être proche de 17 M€, l'imprécision étant encore importante à ce jour, des dossiers sont encore en négociation mais réellement susceptibles d'aboutir d'ici la fin de l'année. En matière de recettes, les dernières cessions pour 2013 sont en cours de signature pour une exécution globale qui devrait avoisiner les 5,5 M€.

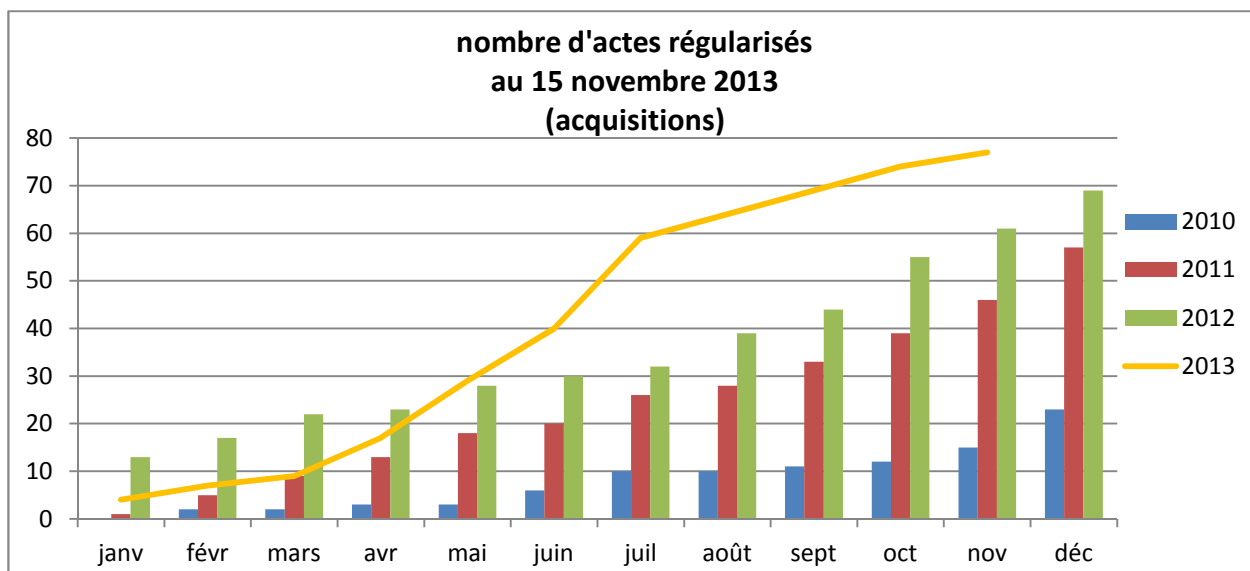
### **3.1 - Une activité fortement concentrée sur les quatre derniers mois**

Comme cela vous avait été indiqué lors du précédent conseil d'octobre, tout comme pour l'année 2012, la conclusion des négociations foncières avec signature de promesses de vente est particulièrement concentrée sur les quatre derniers mois de l'année et de fait, les estimations indiquées lors

de ce dernier conseil – exécution intervention foncière évaluée à 13,2 M€ - devraient être en augmentation d'environ 4 M €

À ce titre, il est intéressant d'actualiser les deux graphiques présentant le nombre d'actes régularisés et le rythme de consommation des crédits. L'importance des actes régularisés en 2013 se confirme, témoignant du nombre de plus en plus conséquent de conventions sur lesquelles intervient l'EPF PC.

### 3.2 - La régularisation des actes



Ainsi, au 15 novembre 2013, 77 actes avaient été régularisés, contre 58 à la même date en 2012. Cette nette progression d'une année sur l'autre témoigne notamment de l'avancement effectif des projets.

Compte tenu des acquisitions devant encore être régularisées d'ici la fin de l'année le nombre pourrait approcher les 100 actes pour 2013.

Le montant moyen par acte à fin octobre 2013 est de 127 145 € (somme du prix, des indemnités et des autres sommes versées rapportée au nombre d'actes signés dans l'année, ou jusqu'à fin octobre pour l'année 2013), très inférieur à ceux constatés en moyenne aux années précédentes. Cela s'explique notamment par la signature de petites acquisitions correspondant au petit parcellaire situé dans les périmètres d'intervention, en fin de convention.

années	nombre d'actes	montant moyen
2010	24	586 771 €
2011	56	331 353 €
2012	69	253 674 €
Octobre 2013	74	127 145 €

## II – L'ELABORATION DU BUDGET

En application du décret du 7 novembre 2012 relatif à la gestion budgétaire et comptable et conformément à la circulaire budgétaire et comptable 2014 pour les établissements publics nationaux, le budget initial qui vous est proposé est présenté par enveloppes. La présentation détaillée ci-dessous permet d'apporter les explications des choix budgétaires opérés.

## **1 - Les perspectives opérationnelles pour 2014**

### **1.1 – Les acquisitions foncières**

Les perspectives d'intervention sur les conventions déjà approuvées conduisent à envisager pour 2014 un niveau d'acquisitions foncières d'environ 14 M€ en exécution de celles-ci plus une réserve pour les futures conventions autour de 5 M€

Tout comme l'année passée, l'année 2014 s'annonce comme une année davantage chargée en travaux que 2011 et 2012, avec des déconstructions ou des dépollutions importantes prévues notamment en Charente et dans les Deux-Sèvres, sans oublier quelques chantiers moins importants dans les autres départements. Le montant des travaux devrait approcher les 2 M€

Il faut ajouter à ces montants les frais d'actes, les honoraires divers (avocats, géomètres, SAFER, huissiers,...) ainsi que les impôts fonciers pendant la durée du portage, l'ensemble peut être estimé à 1 million d'euros

### **1.2 – Le financement de l'activité 2014**

Les recettes de l'Etablissement sont distinguées entre 2 postes :

\* **les produits**, où l'on retrouve la fiscalité de l'Etablissement et les produits du "cœur de métier" : les cessions. Ce poste permet de dégager une partie de la capacité d'autofinancement qui permet d'alimenter les ressources ;

\* **les ressources** dont la principale écriture, hors capacité d'autofinancement, est l'emprunt

#### **1.2.1 – La Taxe Spéciale d'Equipeement (TSE)**

Lors des précédents conseils d'administration, le principe d'une évolution à la baisse du montant de la fiscalité représentée dans notre budget par la Taxe Spéciale d'Equipeement (TSE) a été arrêté. Alors que dans le PPI 2009-2013, l'enveloppe votée est restée sensiblement constante – 14M€ de 2010 à 2012 ; 13 M€ en 2013 -, celle-ci devrait progressivement diminuer au cours du nouveau PPI 2014-2018 du fait notamment d'une stabilité dans la montée en puissance de l'EPF PC et d'une augmentation des recettes provenant des cessions.

Mais **cette diminution de la fiscalité** – moins 2M€ en 2014 - restera maîtrisée afin de pouvoir appliquer des minorations foncières sur des opérations ciblées qui répondront aux objectifs définis dans le nouveau PPI et en accord avec la préconisation du Ministère de tutelle de l'EPF PC.

Ainsi, pour 2014, une enveloppe de 1 M€ sera affectée à cette minoration.

#### **1.2.2 – Les emprunts**

En exécution du PPI 2009-2013, les conventions les plus importantes – supérieures à 1 M€ - donnent lieu à un emprunt à hauteur de 60% de l'action foncière.

Le niveau du concours bancaire sollicité en 2013 s'élève à 5,5 M€, et sera tiré sur 2 contrats d'emprunt conclus, à savoir :

- avec le Crédit Agricole, pour un plafond d'emprunt de 2,72 M€,
- avec la Caisse d'Épargne, pour un plafond d'emprunt de 2,83 M€,

Ces emprunts concernent les opérations foncières menées sur les Communautés d'Agglomération de la Rochelle, de Grand Angoulême, de Royan Atlantique, la Communauté de Communes de l'Île de Ré ainsi que la Ville de Niort.

Dans la continuité du PPI 2009-2013, il est prévu dans le nouveau PPI, de recourir à l'emprunt pour les conventions supérieures au million **à hauteur maximale de 60%**. Au regard de cet objectif, une enveloppe de 6 M€ est inscrite pour 2014.

### 1.2.3 – Les cessions

Après 2013 où nous avons constaté une augmentation du rythme des cessions, 2014 devrait connaître un nouvel essor. En effet, nombre d'acquisitions du début d'activité de l'Établissement arrivent à leur terme et devraient être cédées au cours de l'année 2014. En étant prudent sur certains décalages qui pourraient intervenir quant à la mise en place des projets des collectivités, notamment du fait de la période électorale, le montant des cessions a été arrêté à 12 M€. De grosses opérations comme Niort Terminal, l'ancienne maison de retraite de St Martin de Ré, les acquisitions sur la ZAC gare d'Angoulême ainsi que celles effectuées sur Aytré devraient ainsi être revendues au cours de cette année.

## **2 - Le budget de fonctionnement de l'établissement**

Le budget de fonctionnement de l'établissement en opérations réelles, représente moins de 6% du total des charges. Ce budget de fonctionnement se divise en 2 parties : les charges de personnel et le fonctionnement courant de l'établissement.

### • **2.1 - Les charges de personnel (comptes 64 et 631/633) :**

La prévision de dépenses à fin 2013 devrait être proche de 830 000 € **soit 85% du budget voté 2013**. La prévision de masse salariale pour 2014 est établie en tenant compte des impôts et taxes sur les salaires (taxe sur les salaires, participation de l'employeur à la formation professionnelle), des évolutions des taux de cotisations des charges, de l'évolution consécutive aux progressions de carrière conformément au règlement intérieur, des recrutements possibles dans le respect du nombre de postes défini pour l'établissement.

Malgré les augmentations indiquées ci-dessus, **le budget personnel proposé est de niveau identique à 2013** soit 975 000 €.

Des ajustements éventuels seront proposés au Conseil d'administration en mars 2014 après analyse approfondie de la capacité actuelle de l'EPF à atteindre l'objectif de régulation foncière et de son observation fine prévu dans le PPI 2009-2013 et reconduit dans le nouveau PPI 2014-2018.

### **2.2 – le budget de fonctionnement courant :**

Le budget de fonctionnement de l'établissement s'élève à 493 940 € soit une diminution de 11,4% par rapport au budget initial 2013. Les principaux comptes sont détaillés ci-dessous.

L'EPF se fixe comme objectif de maîtriser ses coûts de fonctionnement, en utilisant tous les moyens de rationalisation, en particulier prévus par l'Etat à travers ses marchés nationaux.

#### **- Les achats (compte 60)**

Ce compte regroupe les charges de fonctionnement de l'établissement et notamment les fluides (gaz, électricité, carburant) représentant près de 70% de ce poste. Une augmentation évaluée à 8% a été prévue pour tenir compte des augmentations tarifaires ainsi que des augmentations de masse (carburant). Les autres composantes de ce compte – fournitures, petits matériels...- sont identiques au budget précédent.

### **- Les services extérieurs (compte 61)**

Cette rubrique regroupe essentiellement la location des bureaux, les locations mobilières (photocopieur, véhicules), le contrat de maintenance informatique, la documentation et les contrats d'assurance.

La dépense pour 2014 est évaluée à un peu plus de 87 000 € soit une baisse d'environ 9% par rapport au précédent budget (location de véhicule en moins, remplacée par des immobilisations en application de recommandations de l'Etat).

### **- Les autres services extérieurs (compte 62)**

Ces dépenses réunissent les rémunérations d'intermédiaires et honoraires, les prestations extérieures de nettoyage, d'informatique, de formation, les frais de publicité, de déplacement et de communication. Au vu du réalisé prévisionnel 2013 et des besoins 2014, ce poste a été augmenté de moins de 3% pour s'établir à 117 300 € afin de préserver les capacités de l'EPF à mieux faire connaître son action en appui des collectivités locales après les élections municipales. L'augmentation du tarif postal a été prise en compte dans cette estimation.

### **- Les charges financières (compte 66)**

Il est proposé d'inscrire une somme de 230 000 € pour les frais financiers découlant des emprunts mobilisés les années précédentes. L'évaluation a été réalisée en tenant compte d'une augmentation progressive de l'EURIBOR 3 mois sur l'année 2014 sur lequel sont indexés les contrats de prêt en cours. Il n'est pas prévu de tirer les emprunts 2014 avant la fin de l'année et donc, aucun frais financier au titre de ces emprunts n'est prévu. La gestion active de la dette a permis de maîtriser les coûts induits et devrait se poursuivre en 2014 par une négociation appuyée, au niveau régional comme national avec les établissements bancaires.

L'ensemble des autres postes, hors compte d'amortissements, représentent 3,5% pour un total global de 17 100 €.

## **3 - Le budget d'investissement de l'établissement**

### **• 3.1 - Le remboursement des dettes financières (compte 16)**

Pour 2014, le volume d'emprunts s'établira à 20,08 M€ pour un capital restant dû au 01/01/2014 de 13 M€ et un remboursement de capital qui devrait avoisiner les 6,2 M€. La durée des emprunts est calquée sur celle des conventions auxquels ils se rapportent

### **• 3.2 - Les immobilisations (comptes 20 et 21)**

Ce poste affiche une augmentation importante due à l'intégration d'une enveloppe pour l'acquisition d'un progiciel métier en gestion de données foncières (70 000 €). Actuellement, le développement mis en place sur un logiciel bureautique ne répond pas en totalité aux besoins de l'activité notamment en matière d'études et de suivi sur l'exécution des conventions post cessions (suivi de la construction de logements sociaux...).

Hormis ce besoin nouveau, suivant les préconisations de l'Etat sur l'optimisation des achats des établissements publics, il est prévu l'acquisition d'un véhicule en remplacement d'un en location longue durée.

**TABLEAU 1**  
**Budget 2014**

**POUR VOTE DE L'ORGANE DÉLIBÉRANT**

**Compte de résultat prévisionnel agrégé**

CHARGES	exécution 2012	BI 2013	estimation 2013	BI 2014	BI2014/ BI2013	PRODUITS	exécution 2012	BI 2013	estimation 2013	BI 2014	BI2014/ BI2013
Personnel	869 151	975 400	827 125	975 000	0%	Subventions de l'Etat					
<i>dont charges de pensions civiles*</i>	77 649	90 000	66 500	80 000	-11%	Ressources fiscales	14 287 824	13 000 000	13 200 000	11 000 000	-15%
Fonctionnement autre que les charges de personnel	379 859	577 900	429 211	493 940	-15%	Autres subventions	19 312	0	1 000	0	
Intervention Foncière	20 380 230	24 050 000	16 882 700	23 482 200	-2%	Autres ressources (dont rvst SRU)	20 539 316	24 126 000	17 339 965	23 585 200	-2%
<i>dont travaux</i>	264 155	2 400 657	1 278 400	1 783 000	-26%						
<i>dont minoration foncière</i>				1 000 000							
<b>TOTAL DES CHARGES (1)</b>	<b>21 629 240</b>	<b>25 603 300</b>	<b>18 139 036</b>	<b>24 951 140</b>	<b>-3%</b>	<b>TOTAL DES PRODUITS (2)</b>	<b>34 846 452</b>	<b>37 126 000</b>	<b>30 540 965</b>	<b>34 585 200</b>	<b>-7%</b>
<i>Résultat prévisionnel : bénéfice (3) = (2) - (1)</i>	<b>13 217 212</b>	<b>11 522 700</b>	<b>12 401 929</b>	<b>9 634 060</b>	<b>-16%</b>	<i>Résultat prévisionnel : perte (4) = (1) - (2)</i>					
<b>TOTAL EQUILIBRE du compte de résultat prévisionnel (1) + (3) = (2) + (4)</b>	<b>34 846 452</b>	<b>37 126 000</b>	<b>30 540 965</b>	<b>34 585 200</b>	<b>-7%</b>	<b>TOTAL EQUILIBRE du compte de résultat prévisionnel (1) + (3) = (2) + (4)</b>	<b>34 846 452</b>	<b>37 126 000</b>	<b>30 540 965</b>	<b>34 585 200</b>	<b>-7%</b>

**Tableau de financement prévisionnel agrégé**

EMPLOIS	exécution 2012	BI 2013	estimation 2013	BI 2014	BI2014/ BI2013	RESSOURCES	exécution 2012	BI 2013	estimation 2013	BI 2014	BI2014/ BI2013
Insuffisance d'autofinancement						Capacité d'autofinancement	13 265 086	11 547 700	12 426 929	9 659 060	-16%
Investissements	6 222	22 700	27 463	103 350	355%	Financement de l'actif par l'État					
Remboursement des dettes financières	8 096 115	7 545 000	6 526 487	7 000 000	-7%	Financement de l'actif par des tiers autres que l'État					
						Autres ressources	9 575 035	10 000 000	5 500 080	7 000 000	-30%
<b>TOTAL DES EMPLOIS (5)</b>	<b>8 102 337</b>	<b>7 567 700</b>	<b>6 553 950</b>	<b>7 103 350</b>	<b>-6%</b>	<b>TOTAL DES RESSOURCES (6)</b>	<b>22 840 121</b>	<b>21 547 700</b>	<b>17 927 009</b>	<b>16 659 060</b>	<b>-23%</b>
APPORT au FONDS DE ROULEMENT (7) = (6)-(5)	<b>14 737 784</b>	<b>13 980 000</b>	<b>11 373 059</b>	<b>9 555 710</b>	<b>-32%</b>	PRELEVEMENT sur FONDS DE ROULEMENT (8) = (5)-(6)					

\* Il s'agit des sous catégories de comptes présentant les contributions employeur au CAS Pensions.



**TABLEAU 2**  
**Tableau des emplois**

**POUR VOTE DE L'ORGANE DÉLIBÉRANT**

**Tableau des autorisations d'emplois**

	Sous plafond LFI (a)	Hors plafond LFI (b)	Plafond organisme (= a + b)	Unité
Autorisation d'emplois rémunérés par l'établissement	13		13	ETP
Autorisation d'emplois rémunérés par l'établissement	13		13	ETPT

NB: Pour les opérateurs de l'Etat, l'autorisation d'emplois sous plafond doit correspondre au plafond notifié par le responsable du programme chef de file de l'Etat en conformité avec le plafond d'emploi législatif du programme

**POUR INFORMATION DE L'ORGANE DÉLIBÉRANT**

**Tableau détaillé des emplois**

	PLAFOND ORGANISME 2014						TOTAL DES EMPLOIS EN FONCTION DANS L'ETABLISSEMENT 2013 (= plafond organisme + hors plafond organisme)		
	EMPLOIS SOUS PLAFOND AUTORISES PAR LA LFI			EMPLOIS HORS PLAFOND DE LA LFI			ETP	ETPT	masse salariale
	ETP	ETPT	masse salariale	ETP	ETPT	masse salariale			
<b>EMPLOIS REMUNERES PAR L'établissement ( 1 + 2 + 3 )</b>	13	13	639 500	0	0	0			
<b>1 - TITULAIRES</b>	13	13	639 500	0	0	0	11,2	10,61	538 145
* Titulaires Etat (emplois et crédits inscrits au budget de l'établissement et actes de gestion, dont CAD, déconcentrés dans l'établissement)	0	0	0	0	0	0	0	0	0
* Titulaires Etablissement (corps propre)	13	13	639 500	0	0	0	11,2	10,61	538 145
- en fonction dans l'établissement :	13	13	639 500	0	0	0	11,2	10,61	538 145
. Titulaires Etat détachés sur emploi dans un corps établissement (emplois et crédits inscrits sur le budget de l'établissement)	0	0	0	0	0	0	0	0	0
. Titulaires de l'établissement (emplois et crédits inscrits sur le budget de l'établissement)	13	13	639 500	0	0	0	11,2	10,61	538 145
- en fonction dans une autre personne morale :	0	0	0	0	0	0			
. Emplois et crédits inscrits sur le budget de l'établissement - MAD sortantes non remboursées	0	0	0	0	0	0			
. Emplois et crédits inscrits sur le budget de l'établissement- MAD sortantes remboursées	0	0	0	0	0	0			
<b>2 - NON TITULAIRES</b>	0	0	0	0	0	0	0	0	0
* Non titulaires de droit public	0	0	0	0	0	0	0	0	0
- en fonction dans l'établissement :	0	0	0	0	0	0	0	0	0
. Contractuels sous statut* :	0	0	0	0	0	0	0	0	0
δCDI	0	0	0	0	0	0	0	0	0
δCDD	0	0	0	0	0	0	0	0	0
. Contractuels hors statut* :	0	0	0	0	0	0	0	0	0
δCDI	0	0	0	0	0	0	0	0	0
δCDD	0	0	0	0	0	0	0	0	0
. Titulaires Etat détachés sur contrat auprès de l'établissement (emplois et crédits inscrits sur le budget de l'établissement)	0	0	0	0	0	0	0	0	0
- en fonction dans une autre personne morale :	0	0	0	0	0	0			
. Emplois et crédits inscrits sur le budget de l'établissement - MAD non remboursées	0	0	0	0	0	0			
. Emplois et crédits inscrits sur le budget de l'établissement - MAD remboursées	0	0	0	0	0	0			
* Non titulaires de droit privé	0	0	0	0	0	0	0	0	0
- en fonction dans l'établissement :	0	0	0	0	0	0	0	0	0
δCDI	0	0	0	0	0	0	0	0	0
δCDD	0	0	0	0	0	0	0	0	0
- en fonction dans une autre personne morale	0	0	0	0	0	0			
. Emplois et crédits inscrits sur le budget de l'établissement - MAD non remboursées	0	0	0	0	0	0			
. Emplois et crédits inscrits sur le budget de l'établissement - MAD remboursées	0	0	0	0	0	0			
<b>3 - CONTRATS AIDES</b>				0	0	0	0	0	0
<b>EMPLOIS REMUNERES PAR D'AUTRES PERSONNES MORALES ( 4 + 5 )</b>							0	0	0
<b>4 - EMPLOIS REMUNERES PAR L'ETAT</b>							0	0	0
* Titulaires de l'Etat mis à disposition de l'établissement et non remboursés à l'Etat (emplois et crédits inscrits au budget de l'Etat)							0	0	0
* Titulaires de l'Etat mis à disposition de l'établissement et remboursés à l'Etat (emplois et crédits inscrits au budget de l'Etat)							0	0	0
* Contractuels de l'Etat mis à disposition de l'établissement et non remboursés à l'Etat (emplois et crédits inscrits au budget de l'Etat)							0	0	0
* Contractuels de l'Etat mis à disposition de l'établissement et remboursés à l'Etat (emplois et crédits inscrits au budget de l'Etat)							0	0	0
<b>5 - EMPLOIS REMUNERES PAR D'AUTRES COLLECTIVITES OU ORGANISMES</b>							0	0	0
* Agents mis à disposition de l'établissement et non remboursés à la collectivité ou organisme							0	0	0
* Agents mis à disposition de l'établissement et remboursés à la collectivité ou organisme							0	0	0

\* contractuels sous statut: agents qui relèvent d'un statut particulier, en vertu de textes d'application qui leurs sont propres (exemple : les contractuels de la Banque de France).

\* contractuels hors statut : contractuels de droit public ou de droit privé, qui ne relèvent d'aucune disposition particulière, autre que le droit de la fonction publique ou le code du travail.

**TABLEAU 3**  
**Compte de résultat - Prévisionnel 2013 - Budget Initial 2014**

**POUR INFORMATION DE L'ORGANE DÉLIBÉRANT**

Les crédits peuvent être individualisés sur des subdivisions de compte à plus de trois chiffres (obligatoirement pour les charges employeur au titre des pensions civiles)

N°des comptes	Intégrés à la CAF	Intitulés des comptes de charges	exécution 2012	estimation 2013	BI 2014	N°des comptes	Intégrés à la CAF	Intitulés des comptes de produits	exécution 2012	estimation 2013	BI 2014
<b>60</b>		<b>Achats</b>				<b>70</b>		<b>Ventes produits, prestations services, marchandises</b>			
601	X	Achats stockés - Matières premières	20 380 230	16 867 400	22 482 200	701	X	Ventes de produits finis	846 360	5 496 410	12 000 000
601...9	X	Achats stockés - Matières premières - Atténuations	-137 915	-200 000	-189 000	701...9	X	Minoration foncière			-1 000 000
602	X	Achats stockés - Autres approvisionnements				702	X	Produits intermédiaires			
603	X	Variation des stocks	-19 367 818	-11 170 990	-11 293 200	703	X	Vente de produits résiduels			
604	X	Achats d'études et prestations de services incorporés				704	X	Travaux			
605	X	Achats de matériel, équipements et travaux incorporés				705	X	Etudes			
606	X	Achats non stockés de matières et fournitures	11 169	14 400	17 000	706	X	Prestations de service	4 250	25 540	88 000
607	X	Achats de marchandises				707	X	Ventes de marchandises			
608	X	Frais accessoires d'achat				708	X	Produits des activités annexes			
609	X	Rabais, remises et ristournes obtenus sur achats	-28 137	0	0	709	X	Rabais, remises et ristournes accordés sur ventes			
<b>61</b>		<b>Services extérieurs</b>				<b>71</b>		<b>Production stockée</b>			
611	X	Sous-traitance générale				713	X	Variation des stocks			
612	X	Redevances de crédit-bail									
613	X	Locations	43 783	45 300	41 000						
614	X	Charges locatives et de copropriété	10 643	9 800	10 000						
615	X	Entretien et réparations	16 377	18 300	21 100						
616	X	Primes d'assurances	3 273	1 300	3 640						
617	X	Etudes et recherches									
618	X	Divers	11 058	10 000	11 800						
619	X	RRRO sur services extérieurs									
<b>62</b>		<b>Autres services extérieurs</b>				<b>72</b>		<b>Production immobilisée</b>			
621	X	Personnel extérieur à l'établissement			5 000	721	X	Production immobilisée - immobilisations incorporelles			
622	X	Rémunérations d'intermédiaires et honoraires	17 794	29 500	29 900	722	X	Production immobilisée - immobilisations corporelles			
623	X	Publicité, publications, relations publiques	2 189	2 600	8 400						
624	X	Transports de biens, d'usagers et transports collectifs du personnel	6 377	5 500	5 500						
625	X	Déplacements, missions et réceptions	1 744	4 500	4 500						
626	X	Frais postaux et frais de télécommunications	10 572	9 800	13 000						
627	X	Services bancaires et assimilés	7 510	5 000	7 000						
628	X	Divers	21 375	27 600	44 000						
629	X	RRRO sur autres services extérieurs									
<b>63</b>		<b>Impôts taxes et versements assimilés</b>				<b>73</b>		<b>Taxe spéciale d'équipement</b>			
631	X	Impôts, taxes et versements assimilés sur rémunérations (administrations des impôts)	30 931	38 000	38 000	730	X	Taxe spéciale d'équipement	14 287 824	13 200 000	11 000 000
632	X	Charges fiscales sur congés à payer									
633	X	Impôts, taxes et versements assimilés sur rémunérations (autres organismes)	2 529	2 100	3 000						
635	X	Autres impôts, taxes et versements assimilés (administration des impôts)									
637	X	Autres impôts, taxes et versements assimilés (autres organismes)									
<b>64</b>		<b>Charges de personnel</b>				<b>74</b>		<b>Subvention d'exploitation</b>			
641	X	Rémunérations du personnel	586 761	538 145	639 500	741	X	Subventions d'exploitation - État	1 000	1 000	0
641...9	X	Rémunérations du personnel - remboursements	-15 784	-2 000	-1 000			Subventions d'exploitation - Collectivités publiques et organismes internationaux			
645	X	Charges de sécurité sociale et de prévoyance	247 528	237 400	280 000	744	X	Dons et legs			
	X	<i>dont Cotisations patronales au CAS Pensions **</i>	77 649	66 500	80 000	746	X	Autres subventions d'exploitation	18 312	0	0
646	X	Rémunérations divers (vacations, ...)				748	X				
647	X	Autres charges sociales	1 402	980	2 500						
648	X	Autres charges de personnel		10 500	12 000						
<b>65</b>		<b>Autres charges de gestion courante</b>				<b>75</b>		<b>Autres produits de gestion courante</b>			
651	X	Redevances pour concessions, brevets, licences, procédés...				751	X	Redevances pour concessions, brevets, licences			
652	X	Contrôle d'état	973	1 100	1 800	752	X	Revenus des immeubles non affectés aux activités de l'établissement			
653	X	Conseils et assemblées				755	X	Quote part de résultat sur opérations faites en commun			
654	X	Pertes sur créances irrécouvrables				757	X	Produits spécifiques (rvst SRU)	0	404 516	0
655	X	Quote part de résultat sur opérations faites en commun		6 300	0	758	X	Produits divers de gestion courante	8 343	2 873	0
657	X	Charges spécifiques									
658	X	Charges diverses de gestion courante									
<b>66</b>		<b>Charges financières</b>				<b>76</b>		<b>Produits financiers</b>			
661	X	Charges d'intérêts	130 462	199 000	230 000	761	X	Produits des participations			
664	X	Pertes sur créances liées à des participations				762	X	Produits des autres immobilisations financières			
665	X	Escomptes accordés				763	X	Revenus des autres créances			
666	X	Perte de change				764	X	Revenus des valeurs mobilières de placement	83 919	37 400	14 000
667	X	Charges nettes sur cessions de valeurs mobilières de placement				765	X	Escomptes obtenus			
668	X	Autres charges financières	4 000	0	0	766	X	Gains de change			
						767	X	Produits nets sur cessions de valeurs mobilières de placement			
						768	X	Autres produits financiers			
<b>67</b>		<b>Charges exceptionnelles</b>				<b>77</b>		<b>Produits exceptionnels</b>			
671	X	Charges exceptionnelles sur opérations de gestion	617	370	1 300	771	X	Produits exceptionnels sur opérations de gestion	11 550	0	0
672	X	Charges sur exercices antérieurs	3 691	0	2 000	772	X	Produits sur exercices antérieurs			
675		Valeurs comptables des éléments d'actifs cédés				775		Produits des cessions d'éléments d'actif			
678	X	Autres charges exceptionnelles	2 500	9 000	3 000	777		Quote part de subventions d'investissement virée au résultat			
						778	X	Autres produits exceptionnels	35 241	236	0
<b>68</b>		<b>Dotations aux amortissements et provisions</b>				<b>78</b>		<b>Reprises sur amortissements et provisions</b>			
6811-12		Dotations aux amortissements	47 874	25 000	25 000	781		Reprises sur amortissements, dépréciations et provisions d'exploitation			
6815-17		Dotations aux provisions d'exploitation				786		Reprises sur dépréciations et provisions financières			
686		Dotations aux amortissements et aux provisions financières				787		Reprises sur dépréciations et provisions exceptionnelles			
687		Dotations aux amortissements et aux provisions exceptionnelles									
<b>69</b>		<b>Impôts sur les bénéfices et assimilés</b>				<b>79</b>		<b>Transferts de charges</b>			
695	X	Impôts sur les bénéfices	25 878	20 141	9 000	791	X	Transferts de charges d'exploitation			
697	X	Imposition forfaitaire annuelle				796	X	Transferts de charges financières			
						797	X	Transferts de charges exceptionnelles			
		<b>Total des charges</b>	<b>2 079 587</b>	<b>6 766 046</b>	<b>12 467 940</b>			<b>Total des produits</b>	<b>15 296 798</b>	<b>19 167 975</b>	<b>22 102 000</b>
		Excédent de l'exercice	<b>13 217 211</b>	<b>12 401 929</b>	<b>9 634 060</b>			Déficit de l'exercice			
		Totaux égaux en produits et en charges						Totaux égaux en produits et en charges			
		Total des charges "intégrées à la CAF" (a)	2 031 712	6 741 046	12 442 940			Total des produits "intégrés à la CAF" (b)	15 296 798	19 167 975	22 102 000
		Capacité d'autofinancement (b)-(a)-(C 775)*	<b>13 265 086</b>	<b>12 426 929</b>	<b>9 659 060</b>						

\*\* Il s'agit d'identifier les montants correspondant aux charges de pensions civiles au sein des comptes suivants :  
64532 pour les EPA et les EPIC  
64531 pour les EPSCP et les établissements utilisant la paie à façon  
6465 pour les EPNEFPA qui n'auraient pas encore de compte dédié.

**TABLEAU 4**  
**Calcul de la capacité d'autofinancement**

**POUR INFORMATION DE L'ORGANE DÉLIBÉRANT**

**Calcul de la capacité d'autofinancement (CAF)**

	exécution 2012	estimation 2013	BI 2014
<b>Résultat prévisionnel de l'exercice (bénéfice ou perte)</b>	<b>13 217 212</b>	<b>12 401 929</b>	<b>9 634 060</b>
+ (C 68) dotations aux amortissements, dépréciations et provisions	47 874	25 000	25 000
- (C 78) reprises sur amortissements, dépréciations et provisions			
+ (C 675) valeur nette comptable des éléments d'actifs cédés			
- (C 775) produits de cession d'éléments d'actifs			
- (C 777) quote-part des subventions d'investissement virée au résultat de l'exercice			
<b>= CAF ou IAF*</b>	<b>13 265 086</b>	<b>12 426 929</b>	<b>9 659 060</b>

\* capacité d'autofinancement ou insuffisance d'autofinancement

**TABLEAU 5**  
**Tableau de financement**

**POUR INFORMATION DE L'ORGANE DÉLIBÉRANT**

**Tableau de financement détaillé**

EMPLOIS	exécution 2012	estimation 2013	BI 2014	RESSOURCES	exécution 2012	estimation 2013	BI 2014
<b>INSUFFISANCE D'AUTOFINANCEMENT</b>				<b>CAPACITE D'AUTOFINANCEMENT</b>	<b>13 265 086</b>	<b>12 426 929</b>	<b>9 659 060</b>
C 20 : Immobilisations incorporelles	3 869	5 600	76 000	C 10 : Financement de l'actif par l'État (C 101,104)			
C 21 : Immobilisations corporelles	2 011	21 790	27 000	C 13 : Financement de l'actif par des tiers autres que l'État			
C 23 : Immobilisations en cours	0	0	0	<b>Autres ressources</b> (hors opérations d'ordre intégrées à la CAF) :	35	80	
C 26, 27: Participations et autres immobilisations financières	342	73	350	C 775 : Aliénations ou cessions d'immobilisations			
C 16, 17: Remboursement des dettes financières	8 096 115	6 526 487	7 000 000	C 16, 17: Augmentation des dettes financières	9 575 000	5 500 000	7 000 000
<b>TOTAL DES EMPLOIS (5)</b>	<b>8 102 337</b>	<b>6 553 950</b>	<b>7 103 350</b>	<b>TOTAL DES RESSOURCES (6)</b>	<b>22 840 121</b>	<b>17 927 009</b>	<b>16 659 060</b>
<b>APPORT AU FONDS DE ROULEMENT (7) = (6) - (5)</b>	<b>14 737 784</b>	<b>11 373 059</b>	<b>9 555 710</b>	<b>PRELEVEMENT SUR LE FONDS DE ROULEMENT (8) = (5) - (6)</b>			

**Tableau complémentaire**

	exécution 2012	estimation 2013	BI 2014
APPORT (7) ou PRELEVEMENT (8) sur le FONDS DE ROULEMENT	14 737 784,22	11 373 058,88	9 555 710,00
Variation du BESOIN en FONDS DE ROULEMENT	47 874,00	25 000,00	25 000,00
Variation de la TRESORERIE	14 689 910,22	11 348 058,88	9 530 710,00
Niveau du FONDS DE ROULEMENT	33 837 597,94	45 210 656,82	54 766 366,82
Niveau du BESOIN EN FONDS DE ROULEMENT	95 042,49	120 042,49	145 042,49
Niveau de la TRESORERIE	33 742 555,45	45 090 614,33	54 621 324,33

## ETAT DES AMORTISSEMENTS DE L'EXERCICE 2014

Tous les comptes

Immobilisation	Désignation	Valeur d'acquisition	Date d'acquisition	Durée d'amortissement	Amortissement de l'exercice	Amortissement total	Valeur nette comptable au 31/12	Imputation amortissement
<b>Compte 205000 Licences - Logiciels</b>								
IM000001	Licence Open Gouv - Office Pro Plus	456,41	29/09/2009	3 ans	0,00	456,41	0,00	
IM000002	Licence Open Gouv - Office Pro Plus	456,41	29/09/2009	3 ans	0,00	456,41	0,00	
IM000003	Licence Open Gouv - Office Pro Plus	456,43	29/09/2009	3 ans	0,00	456,43	0,00	
IM000004	Logiciel windows serveur standart édition	617,11	17/11/2009	3 ans	0,00	617,11	0,00	
IM000098	Licences SSL ( 10 utilisateurs)	197,34	24/06/2010	3 ans	0,00	197,34	0,00	
IM000142	Licence SYMANTEC edition 3	28,80	20/09/2010	3 ans	0,00	28,80	0,00	
IM000143	Licence SYMANTEC	28,80	24/09/2010	3 ans	0,00	28,80	0,00	
IM000155	Pack 5 licences CAL 2008 Open/Gouv	488,21	15/11/2010	3 ans	0,00	488,21	0,00	
IM000156	Pack 5 licences CAL 2008 Open/Gouv	488,21	15/11/2010	3 ans	0,00	488,21	0,00	
IM000157	8 Renouvelements SYMANTEC Entrep. Edition 3.0 Gouv	230,39	15/11/2010	3 ans	0,00	230,39	0,00	
IM000179	Licence MapInfo V10.5	2 760,00	13/01/2011	3 ans	30,67	2 760,00	0,00	681110
IM000187	Licence Open Gouv - Office Pro Plus 2010	382,95	30/05/2011	3 ans	52,83	382,95	0,00	681110
IM000188	Licence d'outil d'exploitation-données cadastrales	2 450,00	23/12/2010	3 ans	451,43	2 450,00	0,00	681110
IM000195	Licence SYMANTEC Protection SBE Edition 4.0 (x10)	117,50	15/11/2011	3 ans	34,81	117,50	0,00	681110
IM000196	Pack 4 licences SBE Edition 4.0	96,32	15/11/2011	3 ans	28,53	96,32	0,00	681110
IM000198	Pack licence SYMANTEC SBE Edition 4.0 (x5)	120,40	01/12/2011	3 ans	36,80	120,40	0,00	681110
IM000210	Licence SYMANTEC Protection SBE 4.0 UOG (x14)	389,64	03/10/2012	3 ans	129,88	281,41	108,23	681110
IM000214	Licence MapInfo version V11.0	2 502,00	18/04/2012	3 ans	834,00	1 630,93	871,07	681110
IM000217	LOGICIEL MICROSOFT OFFICE EDIT. Pro 2010 OEM	305,18	01/03/2013	1 an	77,14	305,18	0,00	681110
IM000219	Logiciel	305,18	20/03/2013	1 an	66,97	305,18	0,00	681110
IM000227	Logiciel Office Edit. pro 2010 OEM	305,18	04/07/2013	1 an	205,15	305,18	0,00	681110
<b>Total compte</b>		<b>13 182,46</b>			<b>1 948,21</b>	<b>12 203,16</b>	<b>979,30</b>	
<b>Compte 205100 Logiciels</b>								
IM000097	Progiciel SIFOW	69 188,60	21/04/2010	3 ans	0,00	69 188,60	0,00	
IM000099	Logiciel ordinateur portable	456,42	18/05/2010	3 ans	0,00	456,42	0,00	
IM000100	logiciel ordinateur portable	456,42	18/05/2010	3 ans	0,00	456,42	0,00	
IM000109	Logiciel Office Edition Pro - Ordinateur fixe	296,50	18/03/2010	3 ans	0,00	296,50	0,00	
IM000110	Logiciel Office Edition Pro - Ordinateur fixe	296,50	18/03/2010	3 ans	0,00	296,50	0,00	
IM000141	Logiciel Office Edition Pro - ordinateur fixe	296,50	27/11/2010	3 ans	0,00	296,50	0,00	
IM000174	Logiciel Office Pro Plus 2010	458,01	04/11/2010	3 ans	0,00	458,01	0,00	
IM000181	Logiciel WINZAP Pro Version 14.5 Fr	50,16	08/03/2011	3 ans	3,72	50,16	0,00	681110
IM000201	Licence Open Gouv Office Pro Plus (ordi. Port.SIG)	382,95	13/04/2012	3 ans	127,65	342,53	40,42	681110
IM000207	Logiciel Micosroft office Edition Pro 2010	275,59	27/03/2012	3 ans	91,86	214,34	61,25	681110
IM000212	Logiciel Micososft Office Edit. pro 2010 OEM	318,73	22/10/2012	3 ans	106,24	216,02	102,71	681110
<b>Total compte</b>		<b>72 476,38</b>			<b>329,47</b>	<b>72 272,00</b>	<b>204,38</b>	
<b>Compte 214000 constructions s/sol autrui</b>								
IM000192	Installations electriques	7 802,00	06/10/2011	4 ans	1 950,50	6 312,03	1 489,97	681120
IM000223	Cylindre monobloc Fichet serrure de sécurité	597,00	23/04/2013	2 ans 6 mois	238,80	403,31	193,69	681120

**ETAT DES AMORTISSEMENTS DE L'EXERCICE 2014**

Tous les comptes

Immobilisation	Désignation	Valeur d'acquisition	Date d'acquisition	Durée d'amortissement	Amortissement de l'exercice	Amortissement total	Valeur nette comptable au 31/12	Imputation amortissement
	<b>Compte 214000 constructions s/sol autrui</b>							
IM000224	Installation électrique	790,00	02/04/2013	2 ans 6 mois	316,00	552,12	237,88	681120
IM000225	Clés sécurisées (x13)	1 032,72	23/04/2013	2 ans 6 mois	413,09	697,66	335,06	681120
	<b>Total compte</b>	<b>10 221,72</b>			<b>2 918,39</b>	<b>7 965,12</b>	<b>2 256,60</b>	
	<b>Compte 218100 Installations générales</b>							
IM000005	Cablage réseau SPIE	4 712,08	23/11/2009	5 ans	844,29	4 712,08	0,00	681120
IM000006	Distributeurs papier	140,60	08/12/2009	5 ans	26,35	140,60	0,00	681120
IM000007	Support plafond videoprojecteur	619,53	31/12/2009	5 ans	123,89	619,53	0,00	681120
IM000008	Stores à bandes	1 716,16	30/12/2009	5 ans	342,30	1 716,16	0,00	681120
IM000128	Signalétiques intérieures	245,18	02/04/2010	5 ans	49,04	222,45	22,73	681120
	<b>Total compte</b>	<b>7 433,55</b>			<b>1 385,87</b>	<b>7 410,82</b>	<b>22,73</b>	
	<b>Compte 218310 Matériel de bureau</b>							
IM000009	Poste opérateur IP ou numérique	399,37	02/11/2009	5 ans	66,98	399,37	0,00	681120
IM000010	Poste Numérique 6757 DG	145,55	02/11/2009	5 ans	24,40	145,55	0,00	681120
IM000011	Poste Numérique 6757	145,55	02/11/2009	5 ans	24,40	145,55	0,00	681120
IM000012	Poste Numérique 6757	145,55	02/11/2009	5 ans	24,40	145,55	0,00	681120
IM000013	Poste Analogique M355	63,93	02/11/2009	5 ans	10,70	63,93	0,00	681120
IM000014	Poste Analogique M355	63,93	02/11/2009	5 ans	10,70	63,93	0,00	681120
IM000015	Poste Analogique M355	63,93	02/11/2009	5 ans	10,70	63,93	0,00	681120
IM000129	Téléphone SAMSUNG (DG)	58,60	24/11/2009	5 ans	11,07	58,60	0,00	681120
IM000130	Téléphone IPHONE 3G- 16 GO- Noir (DAF)	149,50	24/11/2009	5 ans	28,24	149,50	0,00	681120
IM000131	Téléphone IPHONE 3G-16 GO - Noir (DO)	149,50	24/11/2009	5 ans	28,24	149,50	0,00	681120
IM000132	Téléphone Sony Ericsson W595 (CO)	10,77	24/06/2010	5 ans	2,15	9,70	1,07	681120
IM000133	Poste Analogique - M355	63,92	11/06/2010	5 ans	12,78	55,10	8,82	681120
IM000134	Poste Analogique M355	63,92	11/06/2010	5 ans	12,78	55,10	8,82	681120
IM000135	Poste analogique M355	63,93	11/06/2010	5 ans	12,79	55,14	8,79	681120
IM000136	Poste Analogique M355	63,93	11/06/2010	5 ans	12,79	55,14	8,79	681120
IM000137	Téléphone SAMSUND B5310 Corby Pro (CO)	58,60	26/04/2010	5 ans	11,72	54,86	3,74	681120
IM000177	Téléphone Analogique M355	63,93	11/06/2010	5 ans	12,79	55,14	8,79	681120
IM000185	Téléphone portable Samsung Player Star 2 Rose	34,08	30/05/2011	5 ans	6,82	24,45	9,63	681120
IM000189	Téléphone HTC WILDFIRE S + housse	89,00	13/09/2011	5 ans	17,80	58,74	30,26	681120
IM000190	Poste analogique 6730A	53,45	17/08/2011	5 ans	10,69	35,66	17,79	681120
IM000191	Poste amologique 6730A	53,45	17/08/2011	5 ans	10,69	35,66	17,79	681120
IM000194	Téléphone sans fil "GIGASET" AS200 - Siemens	28,75	03/11/2011	5 ans	5,75	17,78	10,97	681120
IM000197	Lampes de bureau "JOKER" (x12)	666,58	15/12/2011	5 ans	133,32	405,89	260,69	681120
IM000203	Poste Analogique Alcatel Temporis 700	27,08	23/02/0112	5 ans	5,42	13,58	13,50	681120
IM000204	Poste analogique Temporis 700	27,08	08/08/2012	5 ans	5,42	12,19	14,89	681120
IM000205	Téléphone portable Samsung Galaxy Pro Gris SBT	19,00	27/08/2012	5 ans	3,80	8,91	10,09	681120
IM000208	Téléphone numérique Aastra 6753	68,89	22/10/2012	5 ans	13,78	30,16	38,73	681120

**ETAT DES AMORTISSEMENTS DE L'EXERCICE 2014**

Tous les comptes

Immobilisation	Désignation	Valeur d'acquisition	Date d'acquisition	Durée d'amortissement	Amortissement de l'exercice	Amortissement total	Valeur nette comptable au 31/12	Imputation amortissement
	<b>Compte 218310 Matériel de bureau</b>							
IM000220	Téléphone Temporis analogique filaire	27,08	04/03/2013	1 an	6,02	27,08	0,00	681120
	<b>Total compte</b>	<b>2 868,85</b>			<b>537,14</b>	<b>2 395,69</b>	<b>473,16</b>	
	<b>Compte 218320 Matériel informatique</b>							
IM000016	Serveur modèle DELL PE T300	6 432,94	17/11/2009	3 ans	0,00	6 432,94	0,00	
IM000017	Moniteur LCD DELL 17'	178,74	17/11/2009	3 ans	0,00	178,74	0,00	
IM000018	Unité de sauvegarde sur bande	1 111,44	17/11/2009	3 ans	0,00	1 111,44	0,00	
IM000019	Switch D-Link petite capacité	479,74	26/09/2009	3 ans	0,00	479,74	0,00	
IM000020	Imprimante HP Laserjet P3305DN	239,65	29/09/2009	3 ans	0,00	239,65	0,00	
IM000021	Imprimante multi.Brother MFC-8460N	218,13	07/10/2009	3 ans	0,00	218,13	0,00	
IM000022	UC Pentium Dual E5300 2,6 GHZ	742,24	29/09/2009	3 ans	0,00	742,24	0,00	
IM000023	UC Pentium Dual E5300 2,6 GHZ	742,24	29/09/2009	3 ans	0,00	742,24	0,00	
IM000024	UC Pentium Dual E5300 2,6 GHZ	742,24	29/09/2009	3 ans	0,00	742,24	0,00	
IM000025	UC Pentium Dual E5300 2,6 GHZ	742,24	29/09/2009	3 ans	0,00	742,24	0,00	
IM000026	UC Pentium Dual 2 DUO 2,53 GHZ	851,45	29/09/2009	3 ans	0,00	851,45	0,00	
IM000027	UC Pentium Dual 2 DUO 2,53 GHZ	851,45	29/09/2009	3 ans	0,00	851,45	0,00	
IM000028	Micro-ordinateur portable HP	785,63	29/09/2009	3 ans	0,00	785,63	0,00	
IM000029	Micro-ordinateur portable HP	785,63	29/09/2009	3 ans	0,00	785,63	0,00	
IM000030	Micro-ordinateur portable HP	785,63	29/09/2009	3 ans	0,00	785,63	0,00	
IM000031	Vidéoprojecteur Epson	926,99	19/10/2009	3 ans	0,00	926,99	0,00	
IM000032	Vidéoprojecteur Epson	927,00	19/10/2009	3 ans	0,00	927,00	0,00	
IM000033	Moniteur Plat et large LG Wide 22'	190,16	17/11/2009	3 ans	0,00	190,16	0,00	
IM000034	Moniteur Plat et large LG Wide 22'	190,16	17/11/2009	3 ans	0,00	190,16	0,00	
IM000035	Moniteur Plat et large LG Wide 22'	190,17	17/11/2009	3 ans	0,00	190,17	0,00	
IM000036	Moniteur Plat et large LG Wide 22'	190,17	17/11/2009	3 ans	0,00	190,17	0,00	
IM000037	Onduleur APC Smart	3 078,50	17/11/2009	3 ans	0,00	3 078,50	0,00	
IM000038	Autocom	5 391,23	02/11/2009	3 ans	0,00	5 391,23	0,00	
IM000039	Serveur RSI Xéon Dual Core 33330	6 708,84	02/11/2009	3 ans	0,00	6 708,84	0,00	
IM000040	Imprimante jet d'encre HP office jet	204,61	30/12/2009	3 ans	0,00	204,61	0,00	
IM000101	Fourniture pour pose de vidéoprojecteurs	1 528,92	11/01/2010	3 ans	0,00	1 528,92	0,00	
IM000102	cablage pour vidéoprojecteur	706,72	11/01/2010	3 ans	0,00	706,72	0,00	
IM000103	Moniteur PHILIPS 22"	135,50	29/03/2010	3 ans	0,00	135,50	0,00	
IM000104	Moniteur PHILIPS 22"	135,51	29/03/2010	3 ans	0,00	135,51	0,00	
IM000105	Moniteur PHILIPS 22"	135,51	29/03/2010	3 ans	0,00	135,51	0,00	
IM000106	Moniteur PHILIPS 22""	135,51	29/03/2010	3 ans	0,00	135,51	0,00	
IM000107	HP Intel Pentium Dual Core	425,24	18/03/2010	3 ans	0,00	425,24	0,00	
IM000108	HP Intel Pentium Dual Core	425,24	18/03/2010	3 ans	0,00	425,24	0,00	
IM000111	Ordinateur Portable TOSHIBA L550 -17" LED	837,59	29/04/2010	3 ans	0,00	837,59	0,00	
IM000112	Ordinateur Portable TOSHIBA L550 - 17" LED	837,59	29/04/2010	3 ans	0,00	837,59	0,00	



**ETAT DES AMORTISSEMENTS DE L'EXERCICE 2014**

Tous les comptes

Immobilisation	Désignation	Valeur d'acquisition	Date d'acquisition	Durée d'amortissement	Amortissement de l'exercice	Amortissement total	Valeur nette comptable au 31/12	Imputation amortissement
<b>Compte 218320 Matériel informatique</b>								
IM000113	Swicht 8 ports - D- Link	53,82	22/06/2010	3 ans	0,00	53,82	0,00	
IM000114	8 terminaisons analogiques	679,21	29/06/2010	3 ans	0,00	679,21	0,00	
IM000138	Moniteur 22" PHILIPS - 220SSB Format wide	173,99	27/09/2010	3 ans	0,00	173,99	0,00	
IM000140	UC Intel Pentium Dual Core - E5400 2.7GHZ	490,06	27/09/2010	3 ans	0,00	490,06	0,00	
IM000154	Ordinateur portable Toshiba L670-18D- 17,3 LED	999,04	04/11/2010	3 ans	0,00	999,04	0,00	
IM000158	Imprimante Jet d'encre HP Office jet H470B	276,81	04/11/2010	3 ans	0,00	276,81	0,00	
IM000175	Disque dur externe (IOMEGA) + Housse de transport	114,80	24/11/2010	3 ans	0,00	114,80	0,00	
IM000178	Serveur NAS QNAP ts-239 Pro II	1 122,33	01/12/2010	3 ans	0,00	1 122,33	0,00	
IM000186	Ordinateur portable TOSHIBA PRO L670- 1KP-7pro	644,40	25/06/2011	3 ans	36,99	644,40	0,00	681120
IM000200	Moniteur Plat Large Wide22" Philips	100,50	04/04/2012	3 ans	33,50	86,54	13,96	681120
IM000202	Ordinateur portable - Asus K93SM 18,4 (SIG)	914,03	13/04/2012	3 ans	304,68	762,54	151,49	681120
IM000206	UC HP COMPAQ 8200 Elite - intel pentium G860	364,22	27/03/2012	3 ans	121,41	303,52	60,70	681120
IM000209	Moniteur 22" Wide PHILIPS 220S2SS	99,50	22/10/2012	3 ans	33,17	68,92	30,58	681120
IM000211	UC HP Compact 8300 Elite MT Intel Pentium	390,47	22/10/2012	3 ans	130,16	264,66	125,81	681120
IM000215	Moniteur PHILIPS 22" 16/10	103,01	27/02/2013	1 an	26,04	103,01	0,00	681120
IM000216	UC COMPAQ 8300 ELITE - intel dual Core i5-3470	527,86	01/03/2013	3 ans	175,95	307,43	220,43	681120
IM000218	UC	527,86	20/03/2013	3 ans	175,95	313,29	214,57	681120
IM000228	PC Bureau Compaq Elite 8300 - Intel Core i5-3470 DDR3 2GO	545,91	04/07/2013	3 ans	181,97	241,62	304,29	681120
<b>Total compte</b>		<b>47 118,37</b>			<b>1 219,82</b>	<b>45 996,54</b>	<b>1 121,83</b>	
<b>Compte 218400 Mobilier</b>								
IM000041	Bureau accueil( pommier)	659,66	01/11/2009	10 ans	65,97	340,69	318,97	681120
IM000042	Bureau direction DG( chêne )	641,00	01/11/2009	10 ans	64,10	331,04	309,96	681120
IM000043	Bureau direction DF (chêne)	641,00	01/11/2009	10 ans	64,10	331,04	309,96	681120
IM000044	Bureau direction DO (poirier)	641,00	01/11/2009	10 ans	64,10	331,04	309,96	681120
IM000045	Bureau chargé opération + caisson (Aulne)	927,55	01/11/2009	10 ans	92,76	479,05	448,50	681120
IM000046	Bureau chargé opération + caisson (Aulne)	927,55	01/11/2009	10 ans	92,76	479,05	448,50	681120
IM000047	Caisson accueil (2 tiroirs plats + plumier)	317,30	01/11/2009	10 ans	31,73	163,87	153,43	681120
IM000048	Caisson DF (1 tiroir plat + plumier) chêne	400,25	01/11/2009	10 ans	40,03	206,73	193,52	681120
IM000049	Caisson DO (1 tiroir plat + plumier) poirier	400,25	01/11/2009	10 ans	40,03	206,73	193,52	681120
IM000050	Crédence DG (1 tablette) chêne	455,40	01/11/2009	10 ans	45,54	235,19	220,21	681120
IM000051	Armoire rideau accueil (5 tablettes) pommier	404,70	01/11/2009	10 ans	40,47	209,00	195,70	681120
IM000052	Armoire portes DF ( 4tablettes) chêne	823,30	01/11/2009	10 ans	82,33	425,18	398,12	681120
IM000053	Armoire portes DO ( 4 tablettes) poirier	823,30	01/11/2009	10 ans	82,33	425,18	398,12	681120
IM000054	Armoire rideau CO (4 tablettes) AULNE	474,20	01/11/2009	10 ans	47,42	244,90	229,30	681120
IM000055	Armoire rideau CO (4 tablettes) AULNE	474,20	01/11/2009	10 ans	47,42	244,90	229,30	681120
IM000056	Fauteuil Exos (sevilla) accueil	227,85	16/12/2009	10 ans	22,79	114,89	112,96	681120
IM000057	Fauteuil Exos (cuba) DF	227,85	16/12/2009	10 ans	22,79	114,89	112,96	681120
IM000058	Fauteuil Exos (azura) DG	227,85	16/12/2009	10 ans	22,79	114,89	112,96	681120



**ETAT DES AMORTISSEMENTS DE L'EXERCICE 2014**

Tous les comptes

Immobilisation	Désignation	Valeur d'acquisition	Date d'acquisition	Durée d'amortissement	Amortissement de l'exercice	Amortissement total	Valeur nette comptable au 31/12	Imputation amortissement
	<b>Compte 218400 Mobilier</b>							
IM000059	Fauteuil Exos (night) DO	227,85	16/12/2009	10 ans	22,79	114,89	112,96	681120
IM000060	Fauteuil Exos (Chantaco) CO	227,85	16/12/2009	10 ans	22,79	114,89	112,96	681120
IM000061	Fauteuil Exos (Chantaco) CO	227,85	16/12/2009	10 ans	22,79	114,89	112,96	681120
IM000062	Chaise Visiteurs x3 (Cuba) DF	313,20	16/12/2009	10 ans	31,32	157,89	155,31	681120
IM000063	Chaise Visiteur x6 (Azura) DG	626,40	16/12/2009	10 ans	62,64	315,77	310,63	681120
IM000064	Chaise visiteur x3 (night) DO	313,20	16/12/2009	10 ans	31,32	157,89	155,31	681120
IM000065	Chauffeuse avec accotoir (rouge) couloir	194,25	16/12/2009	10 ans	19,43	97,95	96,30	681120
IM000066	Chauffeuse avec accotoir (rouge) couloir	194,25	16/12/2009	10 ans	19,43	97,95	96,30	681120
IM000067	Chauffeuse avec placets tomette) accueil	156,50	16/12/2009	10 ans	15,65	78,89	77,61	681120
IM000068	Chauffeuse avec placets tomette) accueil	156,50	16/12/2009	10 ans	15,65	78,89	77,61	681120
IM000069	Chauffeuse avec placets tomette) accueil	156,50	16/12/2009	10 ans	15,65	78,89	77,61	681120
IM000070	Présentoir mobile noir	197,60	16/12/2009	10 ans	19,76	99,61	97,99	681120
IM000071	Table de réunion ronde(4 pl.) DF chêne	373,30	01/12/2009	10 ans	37,33	189,72	183,58	681120
IM000072	Table de réunion ronde(4 pl.) DO poirier	373,30	01/12/2009	10 ans	37,33	189,72	183,58	681120
IM000073	Table de réunion oblongue (8 pl.) DG chêne	762,75	01/12/2009	10 ans	76,28	387,67	375,08	681120
IM000074	Plan de réunion (120x80) avec pieds	181,76	01/12/2009	10 ans	18,18	92,39	89,37	681120
IM000075	Plan de réunion (120x80) avec pieds	181,76	01/12/2009	10 ans	18,18	92,39	89,37	681120
IM000076	1/2 lune pour plan de réunion avec pieds	180,15	01/12/2009	10 ans	18,02	91,58	88,57	681120
IM000077	1/2 lune pour plan de réunion avec pieds	180,15	02/12/2009	10 ans	18,02	91,53	88,62	681120
IM000078	Portemanteaux x4 noirs	206,38	16/12/2009	10 ans	20,64	104,05	102,33	681120
IM000079	Portemanteaux x2 bois frêne aloes	206,00	16/12/2009	10 ans	20,60	103,85	102,15	681120
IM000080	Coffre-fort	827,63	04/12/2009	10 ans	82,76	419,92	407,71	681120
IM000081	Réfrigérateur Proline	149,00	17/12/2009	10 ans	14,90	75,07	73,93	681120
IM000082	Four micro-ondes	59,90	17/12/2009	10 ans	5,99	30,18	29,72	681120
IM000083	Plans de réunion 160x80 ( x20) avec pieds	1 993,00	01/12/2009	10 ans	199,30	1 012,88	980,12	681120
IM000084	Angles 90 pour plan réunion (x8) avec pieds	677,60	01/12/2009	10 ans	67,76	344,37	333,23	681120
IM000085	Chaises coque rouges (x10)	2 693,03	16/12/2009	10 ans	269,30	1 357,57	1 335,46	681120
IM000086	Chaise clip rouge (x4)	201,75	16/12/2009	10 ans	20,18	101,73	100,02	681120
IM000087	Chaise clip rouge (x4)	201,75	16/12/2009	10 ans	20,18	101,73	100,02	681120
IM000088	Tablette droite (x4)	109,30	16/12/2009	10 ans	10,93	55,10	54,20	681120
IM000089	Tablette droite (x4)	109,30	16/12/2009	10 ans	10,93	55,10	54,20	681120
IM000090	Table Karl 70 cm Kiwi	101,50	16/12/2009	10 ans	10,15	51,17	50,33	681120
IM000091	Table Karl 120x80 cm Kiwi	112,50	16/12/2009	10 ans	11,25	56,71	55,79	681120
IM000092	Chaise Karl canarie (x6)	254,70	16/12/2009	10 ans	25,47	128,40	126,30	681120
IM000093	Patères murale double	24,00	16/12/2009	10 ans	2,40	12,10	11,90	681120
IM000094	Patères murale double	24,00	16/12/2009	10 ans	2,40	12,10	11,90	681120
IM000095	Patères murale double	24,00	16/12/2009	10 ans	2,40	12,10	11,90	681120
IM000096	Patères murale double	24,00	16/12/2009	10 ans	2,40	12,10	11,90	681120

**ETAT DES AMORTISSEMENTS DE L'EXERCICE 2014**

Tous les comptes

Immobilisation	Désignation	Valeur d'acquisition	Date d'acquisition	Durée d'amortissement	Amortissement de l'exercice	Amortissement total	Valeur nette comptable au 31/12	Imputation amortissement
	<b>Compte 218400 Mobilier</b>							
IM000115	Armoire 198x110x45 P/battantes - 4 tablettes	823,30	23/11/2009	10 ans	82,33	406,85	416,45	681120
IM000116	Armoire à rideaux 100x120 - 2 tablettes - Accueil	365,75	23/03/2010	10 ans	36,58	170,20	195,55	681120
IM000117	Fauteuil EXOS- Sevilla	233,01	23/03/2010	10 ans	23,30	108,99	124,02	681120
IM000118	Fauteuil Exos - Chantaco	233,01	23/03/2010	10 ans	23,30	108,99	124,02	681120
IM000119	Fauteuil Exos - Collège	233,00	23/03/2010	10 ans	23,30	108,99	124,01	681120
IM000120	Fauteuil Exos - Collège	233,00	23/03/2010	10 ans	23,30	108,99	124,01	681120
IM000121	Bureau compact90 L.180 PR.60+ caisson Aulne nat(G)	927,55	23/03/2010	10 ans	92,76	427,98	499,57	681120
IM000122	Bureau compact 90 L.180XPR.60+ caissonAulne Nat(G)	927,55	23/03/2010	10 ans	92,76	427,98	499,57	681120
IM000123	Bureau compact 90-L.180XPR.60+caisson aulne Nat(D)	927,54	23/03/2010	10 ans	92,75	427,94	499,60	681120
IM000124	Bureau compact 90 L.180XPR.60+caisson-Aulne Nat(D)	927,54	23/03/2010	10 ans	92,75	427,94	499,60	681120
IM000125	Armoire rideaux 100x120+2tablettes - Epure	365,75	23/03/2010	10 ans	36,58	168,77	196,98	681120
IM000126	Armoire rideaux 100x120+2tablettes - Epure	365,75	23/03/2010	10 ans	36,58	168,77	196,98	681120
IM000127	Armoire rideaux 100x120+2tablettes - Epure	365,75	23/03/2010	10 ans	36,58	168,77	196,98	681120
IM000144	Fauteuil de travail EXOS - Chantaco	233,01	06/10/2010	10 ans	23,30	96,18	136,83	681120
IM000145	Fauteuil de travail Exos - Chantaco	233,01	06/10/2010	10 ans	23,30	96,18	136,83	681120
IM000146	Fauteuil de travail Exos - Sevilla	233,00	06/10/2010	10 ans	23,30	96,18	136,82	681120
IM000147	Fauteuil de travail Exos - Sevilla	233,00	06/10/2010	10 ans	23,30	96,18	136,82	681120
IM000148	Table de cuisine Karl 120x80 cm	101,14	23/09/2010	10 ans	10,11	42,01	59,13	681120
IM000149	Chaise Karl dossier polypro	38,70	23/09/2010	10 ans	3,87	16,00	22,70	681120
IM000150	Chaise karl dossier polypro	38,70	23/09/2010	10 ans	3,87	15,97	22,73	681120
IM000151	Chaise Karl dossier polypro	38,71	23/09/2010	10 ans	3,87	15,97	22,74	681120
IM000152	Chaise Karl dossier polypro	38,71	23/09/2010	10 ans	3,87	15,97	22,74	681120
IM000159	2 cloisons acoustiques électrifiées	1 017,38	06/10/2010	10 ans	101,74	422,50	594,88	681120
IM000161	Bureau ISOLE 160X80 - Aulne Naturel	563,26	06/10/2010	10 ans	56,33	233,46	329,80	681120
IM000162	Bureau ISOLE160x80 - Aulne Naturel	563,26	06/10/2010	10 ans	56,33	233,46	329,80	681120
IM000163	Bureau ISOLE 160X80 - Aulne naturel	563,26	06/10/2010	10 ans	56,33	233,46	329,80	681120
IM000164	Bureau ISOLE 160x80 - Aulne naturel	563,26	06/10/2010	10 ans	56,33	233,46	329,80	681120
IM000165	Caisson Haut Bureau - Aulne Naturel - PF 80	290,61	06/10/2010	10 ans	29,06	120,44	170,17	681120
IM000166	Caisson Haut Bureau - Aulne Naturel- PF 80	290,61	06/10/2010	10 ans	29,06	120,44	170,17	681120
IM000167	Caisson Haut Bureau - Aulne naturel - PF 80	290,60	06/11/2010	10 ans	29,06	120,68	169,92	681120
IM000168	Caisson Haut Bureau - Aulne Naturel - PF 80	290,60	06/10/2010	10 ans	29,06	120,44	170,16	681120
IM000169	Crédence Hauteur L80x H.72 + 1 tablette	378,54	06/10/2010	10 ans	37,85	156,87	221,67	681120
IM000170	Crédence Hauteur L 80x H.72 + 1 tablette	378,54	06/10/2010	10 ans	37,85	156,87	221,67	681120
IM000171	Crédence Hauteur L80x H. 72 + 1 tablette	378,54	06/10/2010	10 ans	37,85	156,87	221,67	681120
IM000172	Crédence Hauteur L80x H. 72 + 1 tablette	378,55	06/10/2010	10 ans	37,86	156,91	221,64	681120
IM000173	Coffre anti feu 3 bacs extractible avec clé ( 59L)	2 370,14	09/11/2010	10 ans	237,01	972,40	1 397,74	681120
IM000180	Crédence ( armoire- couloir) L80 x H.72+1tablette	316,51	15/02/2011	10 ans	31,65	119,22	197,29	681120
IM000182	Armoire à rideaux 100x120 + 2 tablettes	305,81	08/03/2011	10 ans	30,58	113,57	192,24	681120

**ETAT DES AMORTISSEMENTS DE L'EXERCICE 2014**

Tous les comptes

Immobilisation	Désignation	Valeur d'acquisition	Date d'acquisition	Durée d'amortissement	Amortissement de l'exercice	Amortissement total	Valeur nette comptable au 31/12	Imputation amortissement
	<b>Compte 218400 Mobilier</b>							
IM000183	armoire à rideaus 100x120 + 2 tablettes	305,81	08/03/2011	10 ans	30,58	113,57	192,24	681120
IM000184	Armoire à rideaux	305,81	08/03/2011	10 ans	30,58	113,57	192,24	681120
IM000193	Crédence L80 x H. 72 + 1 tablette	316,51	28/03/2011	10 ans	31,65	115,87	200,64	681120
IM000221	FAUTEUIL DE BUREAU - ASSISTANTE FONCIER	203,18	04/03/2013	1 an	48,54	203,18	0,00	681120
IM000222	Bureau avec caisson	1 066,52	04/03/2013	10 ans	106,65	186,34	880,18	681120
IM000226	Cloisons mélaminées ( 2 droites et 2 courbes)	1 638,50	12/04/2013	10 ans	163,85	258,52	1 379,98	681120
	<b>Total compte</b>	<b>43 810,95</b>			<b>4 409,42</b>	<b>20 071,79</b>	<b>23 739,16</b>	
<b>TOTAL</b>		<b>197 112,28</b>			<b>12 748,32</b>	<b>168 315,12</b>	<b>28 797,16</b>	

**TABLEAU 6**  
Opérations d'investissement pluriannuelles

**POUR INFORMATION DE L'ORGANE DÉLIBÉRANT**

**TABLEAU B bis : Suivi de la consommation et du dénouement des AE hormis celles en provenance du budget de l'État présentées dans le tableau B ci-dessus**

Partie I : Suivi des AE

Années	Opérations		Montant convention	AE consommées pour l'opération sur les années antérieures à 2014 (au 27/11/13)			AE ouvertes en n pour l'opération			Total AE ouvertes depuis le début de l'opération	Montant des engagements 2014	Reste à engager 2014
				(1)	(2)	(2')	(3)=(2)+(2')	(4)=(1)+(3)				
									AE consommées pour l'opération sur les années antérieures à 2014 (au 27/11/13)			
Opérations 2009	PR1609001	CC DE GRANDE CHAMPAGNE	750 000	547 206			0	547 206			0	
	PR1609002	SEGONZAC	1 500 000	1 045 572			0	1 045 572			0	
	CP1709001	CA DE LA ROCHELLE - DOMPIERRE	6 000 000	1 176 655	1 052 000		1 052 000	2 228 655			1 052 000	
	PR1709001	SAINTE-SOULLE	660 000	636 901			0	636 901			0	
	PR8609001	CA DE POITIERS - POITIERS	8 700 000	980 748	1 720 000		1 720 000	2 700 748			1 720 000	
	PR8609002	CA DU PAYS CHÂTELLERAUDAIS - AVAILLES/NAINTRE	870 000	836 692	30 000		30 000	866 692			30 000	
<b>Sous-total 2009</b>			<b>18 480 000</b>	<b>5 223 775</b>	<b>2 802 000</b>	<b>0</b>	<b>2 802 000</b>	<b>8 025 775</b>	<b>0</b>	<b>0</b>	<b>2 802 000</b>	
Opérations 2010	CA1610002	ANGOULÈME	0	0			0	0			0	
	CA1610010	LA COURONNE	1 500 000	0			0	0			0	
	CA1610001	CA DU GRAND ANGOULÈME - ANGOULEME	8 000 000	5 791 168	433 000		433 000	6 224 168			433 000	
	CA1710001	LA ROCHELLE	5 200 000	5 231 598			0	5 231 598			0	
	CA1710004	LA ROCHELLE	5 000 000	1 945 449	2 460 000		2 460 000	4 405 449			2 460 000	
	CA1710009	PUILBOREAU	950 000	430 785			0	430 785			0	
	CP1710005	CC DE L'ÎLE DE RÉ - ST MARTIN DE RE	5 000 000	4 530 734			0	4 530 734			0	
	CP1710006	CC DE L'ÎLE DE RÉ - ARS EN RE	3 000 000	3 029 980			0	3 029 980			0	
	CP1710007	CC DE L'ÎLE DE RÉ - LOIX	3 000 000	1 923 994			0	1 923 994			0	
	PR1710001	ANGLIERS	1 800 000	0			0	0			0	
	PR1710003	CHARRON	4 600 000	379 183			0	379 183			0	
	PR1710005	CC PAYS SURGÈRES	1 100 000	646 605	617 000		617 000	1 263 605			617 000	
	PR1710006	PORT-DES-BARQUES	1 075 000	1 031 453			0	1 031 453			0	
	PR1710007	AYTRÉ	4 100 000	3 010 186			0	3 010 186			0	
	PR1710002	SAINTES	2 000 000	1 477 550			0	1 477 550			0	
	CP1710010	CA DE LA ROCHELLE - LA ROCHELLE	1 400 000	1 321 649			0	1 321 649			0	
	CP1710013	SURGÈRES	900 000	252 751	70 000		70 000	322 751			70 000	
	CP1710014	PUILBOREAU	780 000	650 274			0	650 274			0	
	CA7910008	NIORT	10 000 000	2 744 165	30 000		30 000	2 774 165			30 000	
	CA7910011	ÉCHIRÉ	1 500 000	613 912			0	613 912			0	
	PR7910004	CA DE NIORT - NIORT	3 200 000	2 502 425	200 000		200 000	2 702 425			200 000	
	CP7910008	CC-DU-THOUARSAIS	0	0			0	0			0	
	CP7910009	CC DU COEUR DU POITOU	17 500	16 926			0	16 926			0	
	CP8610011	LE ROCHEREAU	400 000	0			0	0			0	
	CP8610012	CA DE POITIERS - POITIERS	875 000	850 850			0	850 850			0	
	CP8610015	USSEAU (86)	500 000	237 945			0	237 945			0	
<b>Sous-total 2010</b>			<b>65 897 500</b>	<b>38 619 584</b>	<b>3 810 000</b>	<b>0</b>	<b>3 810 000</b>	<b>42 429 584</b>	<b>0</b>	<b>0</b>	<b>3 810 000</b>	
Opérations 2011	PR1611003	LA COURONNE	1 500 000	743 073	178 000		178 000	921 073			178 000	
	PR1611005	BOURG-CHARENTE	280 000	0	73 000		73 000	73 000			73 000	
	CA1711002	SAINT-XANDRE	2 500 000	660 633	210 000		210 000	870 633			210 000	
	CA1711006	NIEUL-SUR-MER	5 000 000	49 025	1 125 000		1 125 000	1 174 025			1 125 000	
	CA1711007	ÎLE-D'AIX	580 000	538 905			0	538 905			0	
	CA1711014	ANGOULINS	4 000 000	0	135 000		135 000	135 000			135 000	
	CP1711015	CA DE LA ROCHELLE - AYTRÉ	4 000 000	0			0	0			0	
	CA1711017	FLOIRAC	160 000	119 099			0	119 099			0	
	CP1711001	CA DE LA ROCHELLE - ST XANDRE	4 000 000	2 904 197			0	2 904 197			0	
	CP1711016	CA DE LA ROCHELLE - DOMPIERRE	2 785 000	0			0	0			0	
	PR1711011	MARENNES	1 500 000	85 597	100 000		100 000	185 597			100 000	
	CA7911008	MAUZÉ-SUR-LE-MIGNON	1 300 000	122 825	19 000		19 000	141 825			19 000	
	CA7911012	NIORT	10 000 000	2 518 354	921 000		921 000	3 439 354			921 000	
	PR7911004	CC DU VAL DE SÈVRE - AZAY LE BRULE	600 000	649 765			0	649 765			0	
	PR7911009	VASLES	650 000	318 111	59 200		59 200	377 311			59 200	
	PR8611010	CC DU NEUVILLOIS	400 000	0			0	0			0	
	PR8611013	CG-DE-LA-VIENNE	2 000 000	0			0	0			0	
<b>Sous-total 2011</b>			<b>39 255 000</b>	<b>8 709 585</b>	<b>2 820 200</b>	<b>0</b>	<b>2 820 200</b>	<b>11 529 785</b>	<b>0</b>	<b>0</b>	<b>2 820 200</b>	

**TABLEAU 6**  
Opérations d'investissement pluriannuelles

**POUR INFORMATION DE L'ORGANE DÉLIBÉRANT**

**TABLEAU B bis : Suivi de la consommation et du dénouement des AE hormis celles en provenance du budget de l'État présentées dans le tableau B ci-dessus**

Partie I : Suivi des AE

Années	Opérations		Montant convention	AE consommées pour l'opération sur les années antérieures à 2014 (au 27/11/13)	AE ouvertes en n pour l'opération			Total AE ouvertes depuis le début de l'opération	Montant des engagements 2014	Reste à engager 2014
					AE ouvertes en 2014	AE 2013 reportées en 2014	AE totales 2014			
					(1)	(2)	(3)=(2)+(1)			
			(4)=(1)+(3)	(5)	(6)=(3)-(5)					
Opérations 2012	CA1612019	ANGOULÈME	6 000 000	0	1 800 000		1 800 000	1 800 000		1 800 000
	PR1612003	CC BANDIAT TARDOIRE - ST PROJET ST CONSTANT/LA ROCHEFOUCAULT	4 000 000	308 171	204 000		204 000	512 171		204 000
	PR1612004	CC DE BRACONNE ET CHARENTE / CHAMPNIERS	4 000 000	3 915 226			0	3 915 226		0
	CA1712006	AYTRÉ	1 500 000	586 870	50 000		50 000	636 870		50 000
	CA1712007	ESNANDES	1 700 000	528 012			0	528 012		0
	CA1712021	ETAULES	900 000	352 487	100 000		100 000	452 487		100 000
	CP1712005	CA DE LA ROCHELLE - AYTRÉ	1 000 000	0			0	0		0
	CP1712014	CC DE L'ÎLE DE RÉ - BOIS PLAGE	2 000 000	1 861 730			0	1 861 730		0
	CP1712017	CA DE LA ROCHELLE - L'HOUMEAU	3 000 000	0			0	0		0
	CP1712020	CA DE ROYAN - ROYAN	2 500 000	2 032 500	152 000		152 000	2 184 500		152 000
	CP1712022	CA DE LA ROCHELLE - STE SOULLE	1 500 000	1 347 392			0	1 347 392		0
	PR1712008	ARVERT	1 500 000	359 706	117 000		117 000	476 706		117 000
	PR1712009	DOLUS-D'OLÉRON	2 000 000	1 169 875			0	1 169 875		0
	CA7912010	ARÇAIS	250 000	0	20 000		20 000	20 000		20 000
	PR7912001	CC DU THOUARSAIS - THOUARS	2 500 000	150 410	423 000		423 000	573 410		423 000
	PR7912002	THOUARS	1 500 000	55 514	99 400		99 400	154 914		99 400
	PR7912011	CA DE NIORT - VANNEAU IRLEAU	1 000 000	105 160	150 700		150 700	255 860		150 700
	PR7912012	AIFFRES	1 200 000	830 647			0	830 647		0
	PR7912015	MONCOUTANT	700 000	529 220	20 000		20 000	549 220		20 000
	PR7912016	BEAUVOIR-SUR-NIORT	110 000	0	108 000		108 000	108 000		108 000
PR7912018	BRESSUIRE	2 500 000	582 983	100 000		100 000	682 983		100 000	
PR8612013	NOUAILLÉ-MAUPERTUIS	800 000	0			0	0		0	
<b>Sous-total 2012</b>			<b>42 160 000</b>	<b>14 715 903</b>	<b>3 344 100</b>	<b>0</b>	<b>3 344 100</b>	<b>18 060 003</b>	<b>0</b>	<b>3 344 100</b>
Opérations 2013	PR1613005	BOUËX	300 000	0	1 500		1 500	1 500		1 500
	PR1613013	CA GRAND ANGOULEME - (MOBILIX)	1 000 000	0			0	0		0
	CA1713012	CABARIOT	700 000	123 000	75 000		75 000	198 000		75 000
	PR1713001	LA JARRIE	800 000	0	775 000		775 000	775 000		775 000
	PR1713002	CLAVETTE	1 000 000	88 350			0	88 350		0
	PR1713003	SAINT SAUVEUR D'AUNIS	600 000	461 124	190 000		190 000	651 124		190 000
	PR1713004	RIVEDOUX PLAGE	1 400 000	0	100 000		100 000	100 000		100 000
	PR1713006	MARANS	800 000	48			0	48		0
	PR1713007	LA TREMBLADE	1 500 000	0	700 000		700 000	700 000		700 000
	CA1713017	LUSSANT	550 000	164 200	92 000		92 000	256 200		92 000
	CA1713019	ROCHEFORT	550 000	0	300 000		300 000	300 000		300 000
	PR1713020	PORT DES BARQUES	300 000	0			0	0		0
	PR1713021	EPARGNES	165 000	0			0	0		0
	CP1713025	NIEUL-SUR-MER	250 000	0			0	0		0
	PR7913008	MONCOUTANT	800 000	0			0	0		0
	PR7913009	SAINTE-VERGE	350 000	182 700	28 000		28 000	210 700		28 000
	PR7913010	CC ARC EN SÈVRE - LA CRECHE/ST FRANCOIS	1 800 000	0	14 000		14 000	14 000		14 000
	PR7913014	NUEIL	820 000	0	120 000		120 000	120 000		120 000
	PR7913015	LA CHAPELLE ST LAURENT	300 000	0	182 000		182 000	182 000		182 000
	CA7913018	MAGNE	1 800 000	0			0	0		0
	PR7913022	SAINTE JOUIN	300 000	0			0	0		0
	PR7913023	VASLES	500 000	0			0	0		0
	PR8613011	CENON SUR VIENNE	450 000	0	235 000		235 000	235 000		235 000
PR8613016	SCORBE CLAIRVAUX	1 150 000	0			0	0		0	
PR8613024	BUXEROLLES	700 000	0			0	0		0	
	BUDNONAFF				310 000					
					6 583 400					
<b>Sous-total 2013</b>			<b>18 885 000</b>	<b>1 019 422</b>	<b>9 705 900</b>	<b>0</b>	<b>2 812 500</b>	<b>3 831 922</b>	<b>0</b>	<b>2 812 500</b>
<b>Total</b>			<b>184 677 500</b>	<b>68 288 269</b>	<b>22 482 200</b>	<b>0</b>	<b>15 588 800</b>	<b>83 877 069</b>	<b>0</b>	<b>15 588 800</b>

OPERATIONS CLOSES